

แผนอัตรากำลัง ๓ ปี
ประจำปีงบประมาณ พ.ศ.๒๕๖๔ - ๒๕๖๖



ของ
องค์การบริหารส่วนตำบลคำแมด
อำเภอซำสูง จังหวัดขอนแก่น

สารบัญ

เรื่อง	หน้า
๑. หลักการและเหตุผล	๑
๒. วัตถุประสงค์	๑
๓. ขอบเขตและแนวทางในการจัดทำแผนอัตรากำลัง ๓ ปี	๒
๔. สภาพปัญหา และความต้องการของประชาชนในเขตพื้นที่องค์กรปกครองส่วนท้องถิ่น	๔
๕. ภารกิจ อำนาจหน้าที่ขององค์กรปกครองส่วนท้องถิ่น	๖
๖. ภารกิจหลัก และภารกิจรอง	๑๒
๗. สรุปปัญหาและแนวทางในการบริหารงานบุคคล	๑๒
๘. โครงสร้างการกำหนดส่วนราชการ	๑๒
๙. ภาระค่าใช้จ่ายเกี่ยวกับเงินเดือน	๑๘
๑๐. แผนภูมิโครงสร้างการแบ่งส่วนราชการตามแผนอัตรากำลัง ๓ ปี	๒๐
๑๑. บัญชีแสดงจัดคนลงสู่ตำแหน่งและการกำหนดเลขที่ตำแหน่งในส่วนราชการ	๒๕
๑๒. แนวทางการพัฒนาข้าราชการหรือพนักงานส่วนท้องถิ่น	๒๖
๑๓. ประกาศคุณธรรม จริยธรรมของข้าราชการหรือพนักงานส่วนท้องถิ่น	๒๖
๑๔. ภาคผนวก	๒๗

แผนอัตรากำลัง ๓ ปี
ประจำปีงบประมาณ พ.ศ.๒๕๖๔ - ๒๕๖๖

ของ
องค์การบริหารส่วนตำบลคำแมด
อำเภอซำสูง จังหวัดขอนแก่น

๑. หลักการและเหตุผล

๑.๑ ประกาศคณะกรรมการกลางข้าราชการหรือพนักงานส่วนท้องถิ่น (ก.กลาง) เรื่อง มาตรฐานทั่วไปเกี่ยวกับอัตราตำแหน่ง กำหนดให้คณะกรรมการกลางข้าราชการหรือพนักงานส่วนท้องถิ่น (ก.จังหวัด) กำหนดตำแหน่งข้าราชการหรือพนักงานส่วนท้องถิ่น ว่าจะมีตำแหน่งใด ระดับใด อยู่ในส่วนราชการใด จำนวนเท่าใด ให้คำนึงถึงภาระหน้าที่ความรับผิดชอบ ลักษณะงานที่ต้องปฏิบัติ ความยาก ปริมาณและคุณภาพของงาน ตลอดจนทั้งภาระค่าใช้จ่ายขององค์กรปกครองส่วนท้องถิ่น (อบจ.,เทศบาล,อบต.) ที่จะต้องจ่ายในด้านบุคคล โดยให้องค์กรปกครองส่วนท้องถิ่น (อบจ.,เทศบาล,อบต.) จัดทำแผนอัตรากำลังของข้าราชการหรือพนักงานส่วนท้องถิ่น เพื่อใช้ในการกำหนดตำแหน่งโดยความเห็นชอบของคณะกรรมการกลางข้าราชการหรือพนักงานส่วนท้องถิ่น (ก.กลาง) ทั้งนี้ ให้เป็นไปตามหลักเกณฑ์ และวิธีการที่คณะกรรมการกลางข้าราชการหรือพนักงานส่วนท้องถิ่น (ก.กลาง) กำหนด

๑.๒ ประกาศคณะกรรมการกลางข้าราชการหรือพนักงานส่วนท้องถิ่น (ก.กลาง) เรื่อง มาตรฐานทั่วไปเกี่ยวกับพนักงานจ้าง ลงวันที่ ๑๒ พฤษภาคม ๒๕๔๗ โดยมาตรฐานทั่วไปเกี่ยวกับพนักงานจ้างสำหรับองค์กรปกครองส่วนท้องถิ่นดังกล่าว กำหนดเพื่อเป็นการปรับปรุงแนวทางการบริหารงานบุคคลของลูกจ้าง ให้เกิดความเหมาะสมและให้การปฏิบัติหน้าที่ราชการขององค์กรปกครองส่วนท้องถิ่นเกิดความคล่องตัว มีประสิทธิภาพ ประสิทธิผลและประโยชน์สูงสุดในการบริหารงานบุคคลขององค์กรปกครองส่วนท้องถิ่น โดยได้กำหนดให้คณะกรรมการกลางข้าราชการหรือพนักงานส่วนท้องถิ่นนำมาตรฐานทั่วไปเกี่ยวกับพนักงานจ้างมาประกาศกำหนดเป็นหลักเกณฑ์และเงื่อนไขเกี่ยวกับพนักงานจ้าง พร้อมทั้งให้องค์กรปกครองส่วนท้องถิ่นดำเนินการจัดทำแผนอัตรากำลัง ๓ ปี ตามประกาศคณะกรรมการกลางข้าราชการหรือพนักงานส่วนท้องถิ่น เรื่อง มาตรฐานทั่วไปเกี่ยวกับพนักงานจ้าง (ฉบับที่ ๓) ลงวันที่ ๑ สิงหาคม ๒๕๕๗

๑.๓ คณะกรรมการกลางข้าราชการหรือพนักงานส่วนท้องถิ่น (ก.กลาง) ได้มีมติเห็นชอบประกาศกำหนดตำแหน่งข้าราชการหรือพนักงานส่วนท้องถิ่น โดยกำหนดแนวทางให้องค์กรปกครองส่วนท้องถิ่น (อบจ.,เทศบาล,อบต.) จัดทำแผนอัตรากำลังขององค์กรปกครองส่วนท้องถิ่น เพื่อเป็นกรอบในการกำหนดตำแหน่งและการใช้ตำแหน่งข้าราชการหรือพนักงานส่วนท้องถิ่น ลูกจ้างประจำและพนักงานจ้าง โดยให้เสนอให้คณะกรรมการกลางข้าราชการหรือพนักงานส่วนท้องถิ่น (ก.จังหวัด) พิจารณาให้ความเห็นชอบ โดยได้กำหนดให้องค์กรปกครองส่วนท้องถิ่น (อบจ.,เทศบาล,อบต.) แต่งตั้งคณะกรรมการจัดทำแผนอัตรากำลัง วิเคราะห์อำนาจหน้าที่และภารกิจขององค์กรปกครองส่วนท้องถิ่น วิเคราะห์ความต้องการกำลังคน วิเคราะห์การวางแผนการใช้กำลังคน จัดทำกรอบอัตรากำลัง และกำหนดหลักเกณฑ์และเงื่อนไข ในการกำหนดตำแหน่งข้าราชการหรือพนักงานส่วนท้องถิ่น ตามแผนอัตรากำลัง ๓ ปี

๑.๔ จากหลักการและเหตุผลดังกล่าว องค์การบริหารส่วนตำบลคำแมด จึงได้จัดทำแผนอัตรากำลัง ๓ ปี ประจำปีงบประมาณ พ.ศ. ๒๕๖๔ - ๒๕๖๖ ขึ้น

๒. วัตถุประสงค์

๒.๑ เพื่อให้องค์การบริหารส่วนตำบลคำแมด มีโครงสร้างการแบ่งงานและระบบงานที่เหมาะสม ไม่ซ้ำซ้อน อันจะเป็นการประหยัดงบประมาณรายจ่ายขององค์กรปกครองส่วนท้องถิ่น

๒.๒ เพื่อให้องค์การบริหารส่วนตำบลคำแมด มีการกำหนดตำแหน่ง การจัดอัตรากำลัง โครงสร้างให้เหมาะสมกับอำนาจหน้าที่ขององค์การบริหารส่วนตำบลคำแมด ตามกฎหมายจัดตั้งองค์กรปกครองส่วนท้องถิ่นแต่ละประเภท และตามพระราชบัญญัติกำหนดแผนและขั้นตอนการกระจายอำนาจให้แก่องค์กรปกครองส่วนท้องถิ่น พ.ศ.๒๕๔๒ และกฎหมายที่เกี่ยวข้อง

๒.๓ เพื่อให้คณะกรรมการกลางข้าราชการหรือพนักงานส่วนท้องถิ่น (ก.จังหวัด) สามารถตรวจสอบการกำหนดตำแหน่งและการใช้ตำแหน่งข้าราชการหรือพนักงานส่วนท้องถิ่นว่าถูกต้องเหมาะสมหรือไม่

๒.๔ เพื่อให้คณะกรรมการข้าราชการหรือพนักงานส่วนท้องถิ่น (ก.จังหวัด) สามารถตรวจสอบการกำหนดประเภทตำแหน่งและการสรรหาและเลือกสรรตำแหน่งพนักงานจ้างว่าถูกต้องเหมาะสมหรือไม่

๒.๕ เพื่อเป็นแนวทางในการดำเนินการวางแผนการใช้อัตรากำลังพัฒนาบุคลากรขององค์การบริหารส่วนตำบลค่าแมต

๒.๖ เพื่อให้องค์การบริหารส่วนตำบลค่าแมตสามารถวางแผนอัตรากำลัง ในการบรรจุแต่งตั้งข้าราชการและการใช้อัตรากำลังของบุคลากร เพื่อให้การบริหารงานขององค์การบริหารส่วนตำบลค่าแมต เกิดประโยชน์ต่อประชาชน เกิดผลสัมฤทธิ์ต่อภารกิจตามอำนาจหน้าที่ มีประสิทธิภาพ เกิดความคุ้มค่า สามารถลดขั้นตอนการปฏิบัติงานและมีการลดภารกิจและยุบเลิกหน่วยงานที่ไม่จำเป็น การปฏิบัติภารกิจสามารถตอบสนองความต้องการของประชาชนได้เป็นอย่างดี

๒.๗ เพื่อให้องค์การบริหารส่วนตำบลค่าแมตดำเนินการวางแผนการใช้อัตรากำลังบุคลากรให้เหมาะสม การพัฒนาบุคลากรได้อย่างต่อเนื่องมีประสิทธิภาพ และสามารถควบคุมภาระค่าใช้จ่ายด้านการบริหารงานบุคคลขององค์กรปกครองส่วนท้องถิ่นให้เป็นไปตามที่กฎหมายกำหนด

๒.๘ เพื่อให้องค์การบริหารส่วนตำบลค่าแมตมีการกำหนดตำแหน่งอัตรากำลังของบุคลากรที่สามารถตอบสนองการปฏิบัติงานขององค์กรปกครองส่วนท้องถิ่นที่มีความจำเป็นเร่งด่วน และสนองนโยบายของรัฐบาล หรือมติคณะรัฐมนตรี หรือนโยบายขององค์การบริหารส่วนตำบลค่าแมต

๓. ขอบเขตและแนวทางในการจัดทำแผนอัตรากำลัง ๓ ปี

คณะกรรมการจัดทำแผนอัตรากำลังขององค์การบริหารส่วนตำบลค่าแมต ซึ่งมีนายกองค์การบริหารส่วนตำบลค่าแมตเป็นประธาน และพนักงานส่วนท้องถิ่นที่ได้รับการแต่งตั้ง ตามคำสั่งที่ ๑๒๖/๒๕๖๓ ลงวันที่ ๒๐ กรกฎาคม ๒๕๖๓ ได้จัดทำแผนอัตรากำลัง ๓ ปี (พ.ศ.๒๕๖๔ - ๒๕๖๖) โดยให้มีขอบเขตนี้อาครอบคลุมในเรื่องต่าง ๆ ดังต่อไปนี้

๓.๑ วิเคราะห์ภารกิจ อำนาจหน้าที่ความรับผิดชอบขององค์การบริหารส่วนตำบลค่าแมต ตามพระราชบัญญัติสภาตำบลและองค์การบริหารส่วนตำบล พ.ศ.๒๕๓๗ (รวมทั้งที่แก้ไขเพิ่มเติมถึงปัจจุบัน) และตามพระราชบัญญัติกำหนดแผนและขั้นตอนการกระจายอำนาจให้แก่องค์กรปกครองส่วนท้องถิ่น พ.ศ.๒๕๔๒ ตลอดจนจรรยาบรรณอื่น ให้สอดคล้องกับแผนพัฒนาเศรษฐกิจและสังคมแห่งชาติ แผนพัฒนาจังหวัด แผนพัฒนาอำเภอ แผนพัฒนาตำบล และนโยบายของรัฐบาล

(๑) องค์การบริหารส่วนตำบลค่าแมต มีหน้าที่ตามพระราชบัญญัติสภาตำบลและองค์การบริหารส่วนตำบล พ.ศ.๒๕๓๗ (รวมทั้งที่แก้ไขเพิ่มเติมถึงปัจจุบัน) ตามมาตรา ๖๖ ซึ่งได้ดำเนินการทางด้านเศรษฐกิจ สังคมและวัฒนธรรม มาตรา ๖๗ มีหน้าที่ต้องทำในเขตองค์การบริหารส่วนตำบล โดยได้ดำเนินการในรอบปีงบประมาณที่ผ่านมาแล้ว ดังนี้

ก. จัดให้มีการก่อสร้างทางระบายน้ำ ภายในเขตองค์การบริหารส่วนตำบลค่าแมต จัดให้มีที่สาธารณะในการออกกำลังกาย รวมทั้งส่งเสริมให้มีความรู้ในการกำจัดขยะมูลฝอยและสิ่งปฏิกูล

ข. ด้านสาธารณสุข ได้ร่วมกับโรงพยาบาลส่งเสริมสุขภาพตำบล โดยการสนับสนุนงบประมาณในการจัดซื้อวัสดุทางการแพทย์เพื่อใช้ในการป้องกันและระงับโรคติดต่อเป็นประจำทุกปี

ค. ด้านส่งเสริมการศึกษา ศาสนาและวัฒนธรรม ได้จัดตั้งศูนย์พัฒนาเด็กเล็กตำบลค่าแมต จำนวน ๑ แห่ง และสนับสนุนงบประมาณทางการศึกษาให้กับโรงเรียนบ้านค่าแมต ซึ่งเป็นโรงเรียนที่ตั้งอยู่ในพื้นที่รับผิดชอบขององค์การบริหารส่วนตำบลค่าแมต เป็นประจำทุกปี

ด้านศิลปวัฒนธรรมประเพณี ได้จัดทำโครงการรดน้ำดำหัวผู้สูงอายุในวันตรุษสงกรานต์และสนับสนุนกิจกรรมงานประเพณีต่างๆ เช่น ประเพณีบุญบั้งไฟ ประเพณีแห่เทียนพรรษา เป็นประจำทุกปี เป็นต้น

ง. ด้านการส่งเสริมสตรี เด็ก เยาวชน ผู้สูงอายุ และผู้พิการ โดยจัดกิจกรรมวันเด็กแห่งชาติ ส่งเสริมพัฒนา กลุ่มอาชีพต่างๆ ผู้สูงอายุและผู้พิการ ได้ช่วยเหลือในเรื่องเบี้ยยังชีพ ส่วนเด็กยากจนและถูกทอดทิ้ง ได้สนับสนุนในเรื่องทุนการศึกษา

จ. ด้านการบำรุงรักษาทรัพยากรธรรมชาติและสิ่งแวดล้อม ได้รณรงค์ให้ประชาชนมีจิตสำนึก และตระหนักถึงความสำคัญของทรัพยากรธรรมชาติที่มีค่าของชุมชน เพื่อช่วยกันดูแลอนุรักษ์ไว้ให้คงอยู่ต่อไป

ฉ. ด้านการบำรุงรักษาศิลปะ จารีตประเพณี ภูมิปัญญาท้องถิ่น และวัฒนธรรมอันดีของท้องถิ่น ได้จัดทำโครงการ/กิจกรรมเพื่อสืบสานประเพณีฮีตสิบสองครองสิบสี่ของท้องถิ่น เพื่อร่วมกันสืบสานประเพณีอันดีงามไว้ตลอด

ช. นอกเหนือจากภารกิจที่ต้องทำในพื้นที่แล้ว ยังได้สนับสนุนงบประมาณให้กับส่วนราชการที่เกี่ยวข้อง เพื่อให้หน่วยงานนั้นๆ ได้ดำเนินงานตามอำนาจหน้าที่และภารกิจแทน ได้แก่ อุหนุนงบประมาณแก่ที่ทำการปกครองอำเภอ สถานีตำรวจ โรงพยาบาลส่งเสริมสุขภาพ โดยได้จัดสรรงบประมาณตามความเหมาะสม เป็นประจำทุกปี

(๒) องค์การบริหารส่วนตำบลคำแมด มีหน้าที่ตามพระราชบัญญัติสภาตำบลและองค์การบริหารส่วนตำบล พ.ศ.๒๕๓๗ (รวมทั้งที่แก้ไขเพิ่มเติมถึงปัจจุบัน) ตามมาตรา ๖๖ ซึ่งได้ดำเนินการทางด้านเศรษฐกิจ สังคมและวัฒนธรรม มาตรา ๖๘ ให้องค์การบริหารส่วนตำบลมีอำนาจหน้าที่ โดยได้ดำเนินการในรอบปีงบประมาณที่ผ่านมาแล้ว ดังนี้

ก. สนับสนุนกิจการประปาของกรมอนามัย โดยได้ช่วยเหลือ แนะนำแก่คณะกรรมการบริหารกิจการประปาในการให้บริการแก่ประชาชน

ข. ได้จัดให้มีสถานที่พักผ่อน ออกกำลังกาย สวนสุขภาพและสนามเด็กเล่น

ค. ได้ส่งเสริมการประกอบอาชีพของกลุ่มอาชีพต่างๆ โดยได้จัดสรรงบประมาณอุดหนุน

ง. ได้จัดการดูแลและรักษาทรัพย์สิน ที่สาธารณประโยชน์ต่างๆ ซึ่งเป็นสมบัติของแผ่นดิน

จ. ได้เตรียมการในการจัดทำแผนที่ภาษี ทะเบียนทรัพย์สิน และวางผังเมือง เพื่อให้สอดคล้องกับนโยบายของรัฐบาลและเพิ่มประสิทธิภาพในการจัดเก็บภาษี ให้สามารถนำรายได้มาพัฒนาท้องถิ่นได้อย่างเพียงพอ

(๓) ได้ประสานขอความร่วมมือกับส่วนราชการที่เกี่ยวข้อง ในการขอรับการสนับสนุนงบประมาณมาดำเนินการในพื้นที่ และเสนอแนะข้อมูล ความคิดเห็น ให้กับหน่วยงานที่เกี่ยวข้องไปพิจารณา

(๔) ได้สนับสนุนและส่งเสริมการมีส่วนร่วมของประชาชน โดยการเผยแพร่ข้อมูลข่าวสารที่เกี่ยวข้องกับการปฏิบัติราชการ รวมทั้งประชาสัมพันธ์กิจกรรมของหน่วยงานให้ประชาชนทราบเป็นระยะ อีกทั้งในการประชุมสภาท้องถิ่น ได้เชิญตัวแทนชุมชนเข้าร่วมรับฟัง ทั้งจัดกิจกรรม อบรม. เคลื่อนที่บริการประชาชน และจัดประชุมประชาคมตำบล ทั้งนี้เพื่อให้ประชาชนได้เข้ามามีส่วนร่วมในการดำเนินงานขององค์การบริหารส่วนตำบลคำแมดให้มากที่สุด

(๕) ได้จัดทำข้อบัญญัติตำบลเพื่อใช้บังคับในตำบลได้เท่าที่ไม่ขัดข้องต่อกฎหมาย ในเรื่องของสิ่งแวดล้อมตามพระราชบัญญัติสาธารณสุข พ.ศ.๒๕๓๕

(๖) องค์การบริหารส่วนตำบลคำแมด มีอำนาจหน้าที่ตามพระราชบัญญัติกำหนดแผนและขั้นตอนการกระจายอำนาจให้แก่องค์กรปกครองส่วนท้องถิ่น พ.ศ.๒๕๔๒ มาตรา ๑๖ โดยได้ดำเนินการให้สอดคล้องกับภารกิจที่กำหนดไว้ตาม (๑) - (๕) เช่น ได้จัดทำแผนพัฒนาท้องถิ่น จัดให้มีการบำรุงรักษาถนนหนทาง สาธารณูปโภค ส่งเสริมฝึกอบรมประกอบอาชีพ การจัดการศึกษา การสังคมสงเคราะห์พัฒนาคุณภาพชีวิตเด็ก สตรี คนชราและผู้ด้อยโอกาส บำรุงรักษาจารีตประเพณีวัฒนธรรมท้องถิ่น ส่งเสริมการกีฬาและให้มีสถานที่พักผ่อนหย่อนใจ ส่งเสริมการมีส่วนร่วมของประชาชน การสาธารณสุข การรักษาความปลอดภัย ความสงบเรียบร้อย การควบคุมอาคาร ป้องกันและบรรเทาสาธารณภัย

๓.๒ กำหนดโครงสร้างการแบ่งส่วนราชการภายในและการจัดระบบงาน เพื่อรองรับภารกิจตามอำนาจหน้าที่ความรับผิดชอบ ให้สามารถแก้ไขปัญหาขององค์การบริหารส่วนตำบลคำแมด ได้อย่างมีประสิทธิภาพ

๓.๓ กำหนดตำแหน่งในสายงานต่าง ๆ จำนวนตำแหน่ง และระดับตำแหน่งให้เหมาะสมกับภาระหน้าที่ ความรับผิดชอบ ปริมาณงานและคุณภาพของงาน รวมทั้งสร้างความก้าวหน้าในสายงานต่าง ๆ จัดทำกรอบ อัตรากำลัง ๓ ปี

๓.๔ กำหนดความต้องการพนักงานจ้างในองค์การบริหารส่วนตำบลคำแมด โดยให้หัวหน้าส่วนราชการเข้า มีส่วนร่วม เพื่อกำหนดความจำเป็นและความต้องการในการใช้พนักงานจ้างให้ตรงกับภารกิจและอำนาจหน้าที่ที่ ต้องปฏิบัติอย่างแท้จริง และต้องคำนึงถึงโครงสร้างส่วนราชการ และจำนวนข้าราชการ ลูกจ้างประจำในองค์การ บริหารส่วนตำบลคำแมดประกอบการกำหนดประเภทตำแหน่งพนักงานจ้าง

๓.๕ กำหนดประเภทตำแหน่งพนักงานจ้าง จำนวนตำแหน่งให้เหมาะสมกับภารกิจ อำนาจหน้าที่ ความ รับผิดชอบ ปริมาณงานและคุณภาพของงานให้เหมาะสมกับโครงสร้างส่วนราชการขององค์การบริหารส่วนตำบลคำแมด

๓.๖ จัดทำกรอบอัตรากำลัง ๓ ปี โดยภาระค่าใช้จ่ายด้านการบริหารงานบุคคลต้องไม่เกินร้อยละสี่สิบ ของ งบประมาณรายจ่ายประจำปี

๓.๗ ให้ข้าราชการหรือพนักงานส่วนท้องถิ่น และพนักงานจ้างทุกคน ได้รับการพัฒนาความรู้ความสามารถ อย่างน้อยปีละ ๑ ครั้ง

๔. สภาพปัญหาของพื้นที่และความต้องการของประชาชน

เพื่อให้การวางแผนอัตรากำลัง ๓ ปี (พ.ศ.๒๕๖๔ - ๒๕๖๖) ขององค์การบริหารส่วนตำบลคำแมด มีความ ครบถ้วน สามารถดำเนินการตามอำนาจหน้าที่ได้อย่างมีประสิทธิภาพ จึงวิเคราะห์สภาพปัญหาในเขตพื้นที่รวมทั้ง ความจำเป็นพื้นฐาน และความต้องการของประชาชน โดยสามารถระบุสภาพปัญหา และความต้องการของ ประชาชนได้ ดังนี้

ก. สภาพปัญหา

๑. ปัญหาเกี่ยวกับการพัฒนาทางการเมืองการบริหาร

- ๑.๑ ปัญหาเรื่องการรับรู้ข่าวสารทางราชการของประชาชน
- ๑.๒ ปัญหาเรื่องการพัฒนาประสิทธิภาพของบุคลากรในองค์กร
- ๑.๓ ปัญหาเรื่องการประชาสัมพันธ์เกี่ยวกับบทบาทและหน้าที่ของ อบต.
- ๑.๔ ปัญหาเรื่องการจัดทำแผนที่ภาษี ทะเบียนทรัพย์สิน เพื่อใช้ในการจัดเก็บภาษี ของ อบต.
- ๑.๕ ปัญหาเรื่องขาดเครื่องมือเครื่องใช้ในสำนักงาน
- ๑.๖ ปัญหาเรื่องการเครื่องมือ เครื่องใช้ อุปกรณ์ ในการสื่อสารที่ใช้ในงาน ป้องกันและบรรเทาสาธารณภัย
- ๑.๗ ปัญหาเรื่องขาดแคลนงบประมาณทำให้การพัฒนาต่างๆ ไม่ทั่วถึง
- ๑.๘ ปัญหาการขาดความรู้และความเข้าใจในหลักการบริหารขององค์กรปกครอง ส่วนท้องถิ่น

๒. ปัญหาเกี่ยวกับการพัฒนาเศรษฐกิจ

- ๒.๑ ปัญหาในการขาดที่สาธารณะประโยชน์ในการพัฒนา ให้เป็นศูนย์กลางการผลิตและ จำหน่ายผลผลิตในชุมชน
- ๒.๒ ปัญหาพื้นที่ไม่เหมาะสมและเอื้ออำนวยกับการลงทุนทางอุตสาหกรรม เนื่องจากค่าใช้จ่ายสูง
- ๒.๓ ปัญหาชุมชนขาดความรู้ในการวางแผนการผลิต การตลาดและไม่สามารถรวมกลุ่ม กันได้อย่างต่อเนื่อง

๒.๔ ปัญหาการจัดการจัดหาแหล่งเงินทุนให้ผู้ผลิตไม่ต่อเนื่อง

๓. ปัญหาเกี่ยวกับการพัฒนาสังคม

๓.๑ ปัญหาความเสี่ยงเรื่องการแพร่ระบาดของยาเสพติดในกลุ่มเยาวชนและ
ผู้ใช้แรงงาน

๓.๒ ปัญหาเรื่องการมั่วเมาในอบายมุข การพนันต่างๆ ของชุมชน

๓.๓ ปัญหาเรื่องการรักษาความสะอาดและความเป็นระเบียบเรียบร้อยของชุมชน

๓.๔ ปัญหาที่เกิดจากหน่วยงานต่างๆ ที่ได้ดำเนินกิจกรรมในชุมชน โดยขาดการ
ประสานงานทำให้การดำเนินกิจกรรมขาดการบูรณาการที่ดี

๓.๕ ปัญหาของชุมชนที่เกิดจากการขาดความสามัคคีและไม่สามารถรวมตัวกัน
เป็นชุมชนเข้มแข็งได้

๔. ปัญหาเกี่ยวกับการพัฒนาโครงสร้างพื้นฐาน

๔.๑ ปัญหาเส้นทางคมนาคมขนส่งสินค้าทางการเกษตรส่วนใหญ่เป็นถนนดิน
และลูกรัง ทำให้เกิดการชำรุดเป็นหลุมเป็นบ่อยากลำบากต่อการสัญจรของประชาชน

๔.๒ ปัญหาแต่ละหมู่บ้านขาดการวางผังเมืองที่ดี

๔.๓ ปัญหาไฟฟ้าแสงสว่างสาธารณะไม่ทั่วถึง

๕. ปัญหาด้านแหล่งน้ำ

๕.๑ ปัญหาขาดการจัดทำระบบชลประทานเพื่อการเกษตร

๕.๒ ปัญหาแหล่งน้ำมีสภาพตื้นเขิน

๖. ปัญหาด้านสาธารณสุข

๖.๑ ปัญหาการให้บริการสุขภาพอนามัยของผู้สูงอายุ เด็ก สตรี และคนพิการ
ไม่ทั่วถึง

๖.๒ ประชาชนขาดความเอาใจใส่ในการป้องกันโรคต่างๆ รวมทั้งขาด
แหล่งข้อมูลข่าวสารทางด้านสาธารณสุข

๖.๓ ปัญหาความเสี่ยงที่อาจเกิดโรคติดต่อ เช่น ไข้เลือดออกจากยุงลาย โรคพิษสุนัขบ้า
จากสุนัขจรจัด รวมทั้งปัญหาขาดความเอาใจใส่สุขภาพอนามัยของประชาชน

๗. ปัญหาด้านการศึกษา ศาสนาและวัฒนธรรม

๗.๑ ปัญหาขาดบุคลากรที่รับผิดชอบด้านการศึกษา ศาสนาและวัฒนธรรมในชุมชน

๗.๒ ปัญหาหน่วยงานที่เกี่ยวข้องกับการศึกษา ขาดการประสานงานกับองค์กรปกครอง
ส่วนท้องถิ่น

๗.๓ ปัญหาด้านศิลปะ จารีตประเพณีท้องถิ่น ไม่ได้รับการส่งเสริมและดำเนินการ
อย่างต่อเนื่อง

๗.๔ ปัญหาโรงเรียนขาดงบประมาณในการจัดการเรียนการสอน

๘. ปัญหาด้านทรัพยากรธรรมชาติและสิ่งแวดล้อม

๘.๑ ปัญหาชุมชนขาดจิตสำนึกที่ดีต่อการอนุรักษ์ทรัพยากรธรรมชาติและสิ่งแวดล้อม

๘.๒ ปัญหาชุมชนไม่มีแหล่งทรัพยากรธรรมชาติ เช่น ป่าไม้

๘.๓ ปัญหาถนนหนทางไม่สะอาด

ข. ความต้องการ

จากสภาพปัญหาดังกล่าวข้างต้น ซึ่งประชาชนหรือส่วนราชการในพื้นที่ที่มีความต้องการที่จะให้
องค์การบริหารส่วนตำบล ดำเนินการแก้ไขปัญหา และองค์การบริหารส่วนตำบลคำแมดได้สำรวจและวิเคราะห์ข้อมูล
โดยกำหนดเป็นโครงการที่จะต้องจัดทำตามปัญหาและความต้องการดังกล่าวปัญหาและสาขาการพัฒนา ดังนี้

๑. ความต้องการเกี่ยวกับการบริหารงานทั่วไป

- ๑.๑ จัดหาบุคลากรและเครื่องมือในการทำงานให้เพียงพอสามารถแก้ปัญหาได้ทันท่วงที
- ๑.๒ เพิ่มประสิทธิภาพในการบริหารจัดการองค์กร โดยเน้นการพัฒนาบุคลากรให้มีความรู้ความเข้าใจในด้านต่างๆ มากขึ้น
- ๑.๓ จัดตั้งองค์กรประชาชนให้เข้มแข็ง และมีความเข้าใจในหลักการบริหารงานขององค์กรปกครองส่วนท้องถิ่น

๒. ความต้องการเกี่ยวกับปัญหาการพัฒนาเศรษฐกิจ

- ๒.๑ จัดตั้งและส่งเสริมการพัฒนาของกลุ่มอาชีพต่างๆ ของชุมชนตามความถนัดและความต้องการของกลุ่มนั้นๆ
- ๒.๒ ประสานการลดหนี้สินเกษตรกร โดยจัดหาแหล่งเงินกู้เพื่อการเกษตร
- ๒.๓ ส่งเสริมจัดตั้งแหล่งเงินทุนหมุนเวียนในชุมชน
- ๒.๔ จัดหาแหล่งรองรับผลผลิตทางการเกษตรให้ตรงตามความต้องการ
- ๒.๕ ส่งเสริมความรู้ทางด้านการพัฒนาการเกษตรและเทคโนโลยีต่างๆ

๓. ความต้องการเกี่ยวกับปัญหาการพัฒนาสังคม

- ๓.๑ จัดให้มีการป้องกันและควบคุมโรคติดต่อให้ครบวงจร
- ๓.๒ จัดให้มีการป้องกันปราบปราม ป้องกันยาเสพติดแบบครบวงจร โดยการมีส่วนร่วมของประชาชน
- ๓.๓ จัดให้มีระบบการกำจัดขยะมูลฝอยและน้ำเสียภายในชุมชน
- ๓.๔ จัดให้มีการอนุรักษ์และส่งเสริมวัฒนธรรมประเพณีอันดีงามของท้องถิ่น
- ๓.๕ จัดให้มีลานกีฬาภายในชุมชนอย่างเพียงพอ
- ๓.๖ จัดให้มีระบบการป้องกันและบรรเทาสาธารณภัย

๔. ความต้องการเกี่ยวกับการพัฒนาโครงสร้างพื้นฐาน

- ๔.๑ ดำเนินการก่อสร้างถนนคอนกรีตเสริมเหล็ก หรือถนนลาดยางแอสฟัลต์ภายในหมู่บ้าน และเส้นทางหลักที่เชื่อมต่อระหว่างหมู่บ้านต่อหมู่บ้านหรือตำบลใกล้เคียง
- ๔.๒ ดำเนินการซ่อมแซมและลงลูกรังถนนสายต่างๆ ให้ทั่วถึงภายในตำบล
- ๔.๓ ขยายเขตไฟฟ้าและไฟฟ้าส่องสว่างให้เพียงพอ
- ๔.๔ ดำเนินการก่อสร้างศูนย์พัฒนาเด็กเล็ก/ศูนย์วัฒนธรรมตำบล/ห้องสมุดประชาชน

๕. ภารกิจ อำนาจหน้าที่ขององค์กรปกครองส่วนท้องถิ่น

เพื่อให้องค์การบริหารส่วนตำบลคำแมด สามารถกำหนดภารกิจ อำนาจหน้าที่ขององค์การบริหารส่วนตำบล ตามพระราชบัญญัติสภาตำบลและองค์การบริหารส่วนตำบล พ.ศ.๒๕๓๗ (รวมทั้งที่แก้ไขเพิ่มเติมถึงปัจจุบัน) ตามพระราชบัญญัติแผนและขั้นตอนการกระจายอำนาจให้แก่องค์กรปกครองส่วนท้องถิ่น พ.ศ.๒๕๔๒ และตามกฎหมายอื่นๆ ทั้งนี้เพื่อให้ทราบว่าองค์การบริหารส่วนตำบลมีอำนาจหน้าที่ที่จะเข้าไปดำเนินการแก้ไขปัญหาในเขตพื้นที่ให้ตรงกับความต้องการของประชาชนได้อย่างไร

การวิเคราะห์ภารกิจอำนาจหน้าที่ดังกล่าว วิเคราะห์จุดแข็ง จุดอ่อน โอกาส ภัยคุกคาม ในการดำเนินการตามภารกิจหลัก swot สรุปได้ ดังนี้

๑. จุดแข็ง (S : Strength)

๑.๑ เป็นองค์กรที่สามารถกำหนดทิศทางในการพัฒนาท้องถิ่นได้อย่างสอดคล้องกับปัญหาความต้องการของประชาชนในพื้นที่

๑.๒ เป็นหน่วยงานที่มีความใกล้ชิดกับประชาชนมากที่สุดสามารถแก้ปัญหาและตอบสนองความต้องการของประชาชนได้มากที่สุด

๑.๓ มีสถานศึกษาที่สามารถรองรับการเรียนรู้ของเด็กนักเรียนได้อย่างเพียงพอ ได้แก่ โรงเรียนขยายโอกาสทางการศึกษา จำนวน ๑ แห่ง และศูนย์พัฒนาเด็กเล็กก่อนวัยเรียน จำนวน ๑ แห่ง

๑.๔ ผู้นำชุมชนในพื้นที่มีความสามัคคีกัน และเข้ามามีส่วนร่วมในการพัฒนาท้องถิ่น

๑.๕ มีการบูรณาการ ประสานความร่วมมือระหว่างองค์การบริหารส่วนตำบลร่วมกับภาครัฐ เอกชนและภาคประชาชนในพื้นที่

๑.๖ ในพื้นที่มีลำห้วยไหลผ่าน เหมาะสำหรับการทำการเกษตรกรรม

๑.๗ มีบุคลากรที่มีความรู้ความสามารถ รวมถึงเครื่องมือและอุปกรณ์สนับสนุนการปฏิบัติงานที่ทันสมัยและเพียงพอ

๑.๘ มีระยะทางใกล้ตัวเมืองขอนแก่น สามารถเดินทางไป – มาสะดวก สามารถนำผลผลิตทางการเกษตรหรือสินค้าชุมชนต่างๆ ไปจำหน่ายอย่างสะดวก

๒. จุดอ่อน (W : Weakness)

๒.๑ เป็นชุมชนดั้งเดิมมีบ้านเรือนของประชาชนปลูกสร้างอยู่แบบกระจุกตัว ไม่ได้จัดทำระบบผังเมือง ขาดระบบการจัดระเบียบด้านการวางผังเมือง และระบบโครงสร้างพื้นฐานต่างๆ

๒.๒ เป็นสังคมชนบท ประชาชนส่วนใหญ่ไม่ได้รวมกลุ่มกันเพื่อดำเนินการด้านเศรษฐกิจของชุมชนในรูปกลุ่มอาชีพอย่างเข้มแข็ง

๒.๓ มีงบประมาณไม่เพียงพอกับการพัฒนาและแก้ปัญหาในท้องถิ่นได้ตามภารกิจ

๒.๔ การบริหารจัดการงบประมาณยังไม่สามารถกระจายการพัฒนาท้องถิ่นได้ครอบคลุมในทุกด้าน

๒.๕ ทรัพยากรธรรมชาติเริ่มเสื่อมโทรมเนื่องจากการใช้สารเคมีในภาคเกษตรกรรมต่อเนื่องเป็นระยะเวลานาน

๒.๖ เริ่มเข้าสู่สังคมผู้สูงอายุ

๒.๗ มีข้อจำกัดและไม่สามารถแก้ไขปัญหาด้านโครงสร้างพื้นฐานในเขตพื้นที่รับผิดชอบได้เพื่อตอบสนองความต้องการของประชาชนได้ทั้งหมด และโครงสร้างพื้นฐานบางส่วนไม่อยู่ในความรับผิดชอบ

๒.๘ ขาดบุคลากรผู้เชี่ยวชาญเฉพาะด้าน ทำให้การทำงานขององค์กรปกครองส่วนท้องถิ่นไม่มีประสิทธิภาพ

๒.๙ เยาวชนยังไม่เห็นความสำคัญของการศึกษาและคุณค่าภูมิปัญญาท้องถิ่น มีทักษะชีวิตไม่เหมาะสม ขาดการปลูกฝังและอนุรักษ์วัฒนธรรมที่เหมาะสม

๒.๑๐ ผลผลิตภาคการเกษตรบางพื้นที่ยังขาดคุณภาพ มีผลผลิตต่อไร่ต่ำ และขาดกลไกการต่อยอดด้านการตลาด

๓. โอกาส (O : Opportunity)

๓.๑ นโยบายของรัฐบาลในการส่งเสริมการกระจายอำนาจการปกครองสู่ท้องถิ่น โดยการสร้างดุลยภาพระหว่างการกำกับดูแลและความเป็นอิสระของท้องถิ่นในการบริหารจัดการงบประมาณและบุคลากรท้องถิ่น

๓.๒ นโยบายของรัฐบาลสนับสนุนให้องค์กรปกครองส่วนท้องถิ่นมีบทบาทในการบริหารจัดการสาธารณะท้องถิ่นเพิ่มขึ้น

๓.๓ ตลาดมีความต้องการพืชพลังงาน สินค้าเกษตรและอาหารมีแนวโน้มเพิ่มขึ้นจากการเพิ่มขึ้นของประชากรและการผลิตอาหารที่ลดลงด้วยข้อจำกัดด้านพื้นที่ จะทำให้เกษตรกรมีความมั่นคงและมีรายได้เพิ่มขึ้น

๓.๔ ประชาชนในพื้นที่ให้ความร่วมมือและเข้ามามีส่วนร่วมในการพัฒนาท้องถิ่นเป็นอย่างดี

๓.๕ เป็นสังคมท้องถิ่นดั้งเดิมมีประเพณีวัฒนธรรมที่ดั่งามปลูกฝังกันมาเป็นระยะเวลานาน

๓.๖ นโยบายของรัฐที่เอื้อต่อการพัฒนาด้านการเกษตร โดยประชากรในพื้นที่ส่วนใหญ่ประกอบอาชีพเกษตรกรรม

๓.๗ นโยบายของรัฐบาลในการเพิ่มประสิทธิภาพการบริหารจัดการผลิตภัณฑ์ OTOP ให้แต่ละชุมชนสามารถใช้ทรัพยากรและภูมิปัญญาท้องถิ่นพัฒนาสินค้าชุมชนสู่สากล

๔. ข้อจำกัด/อุปสรรค (T : Threat)

๔.๑ องค์การบริหารส่วนตำบลคำแมดประสบปัญหาภัยธรรมชาติตามฤดูกาล เช่น ภัยแล้ง วาตะภัย และน้ำท่วม

๔.๒ ระเบียบ กฎหมายที่เกี่ยวข้องกับภารกิจถ่ายโอนไม่สามารถดำเนินการได้ตามระเบียบกฎหมายที่กำหนด ส่งผลต่อการดำเนินงานตามภารกิจถ่ายโอน

๔.๓ ประชาชนในพื้นที่ส่วนใหญ่ประกอบอาชีพเกษตรกรรม ทำให้การจัดเก็บรายได้ไม่มาก

๔.๔ การไหลบ่าของวัฒนธรรมตะวันตกสู่กลุ่มวัยรุ่นผ่านสื่อต่างๆ โดยเฉพาะอินเทอร์เน็ต ทำให้มีปัญหาสังคม เช่น ดิดเกมส์ เล่นการพนัน ยาเสพติด ปัญหาทางเพศ เป็นต้น และประชาชนมีพฤติกรรมกรรมการบริโภคที่เปลี่ยนแปลงไป ส่งผลต่อสุขอนามัย เช่น โรคอ้วน โรคความดันโลหิตสูง โรคหัวใจ เป็นต้น

๔.๕ โรคอุบัติภัยร้ายแรง เช่น โรคไข้หวัด ๒๐๐๙ H๑N๑ โรคไข้หวัดนก โรคไข้เลือดออกสายพันธุ์ใหม่คุกคามสุขภาพของประชาชน

๔.๖ การเปลี่ยนแปลงทางการเมืองและสถานะเศรษฐกิจโลก ราคาน้ำมันและความผันผวนของราคาสินค้า

๔.๗ การขยายตัวของหมู่บ้าน/ชุมชน ทำให้เกิดปัญหาสังคมเพิ่มขึ้น

องค์การบริหารส่วนตำบลคำแมด ได้กำหนดวิธีการดำเนินการตามภารกิจให้สอดคล้องกับแผนพัฒนาเศรษฐกิจและสังคมแห่งชาติ แผนพัฒนาจังหวัด แผนพัฒนาอำเภอ แผนพัฒนาองค์การบริหารส่วนตำบล นโยบายของรัฐบาลและนโยบายของผู้บริหารท้องถิ่น โดยสามารถกำหนดแบ่งภารกิจได้เป็น ๗ ด้าน ดังนี้

๕.๑ ด้านโครงสร้างพื้นฐาน มีภารกิจที่เกี่ยวข้อง ดังนี้

(๑) จัดให้มีและบำรุงรักษาทางน้ำและทางบก ตามมาตรา ๖๗ (๑)

(๒) จัดให้มีน้ำเพื่อการอุปโภคและบริโภคทางการเกษตร ตามมาตรา ๖๘ (๑)

(๓) จัดให้มีและบำรุงการไฟฟ้าหรือแสงสว่าง ตามมาตรา ๖๘ (๒)

(๔) จัดให้มีและบำรุงรักษาทางระบายน้ำ ตามมาตรา ๖๘ (๓)

(๕) จัดให้มีการสาธารณสุขโรคและการก่อสร้างอื่นๆ ตามมาตรา ๑๖ (๔)

(๖) การสาธารณสุขการ ตามมาตรา ๑๖ (๕)

๕.๒ ด้านส่งเสริมคุณภาพชีวิต

(๑) ส่งเสริมการพัฒนาสตรี เด็ก เยาวชน ผู้สูงอายุ และผู้พิการ ตามมาตรา ๖๗ (๖)

(๒) ส่งเสริมการศึกษา ศาสนาและวัฒนธรรม ตามมาตรา ๖๗ (๕)

(๓) ให้มีและบำรุงรักษาสถานที่ประชุม การกีฬา การพักผ่อนหย่อนใจและสวนสาธารณะ ตามมาตรา ๖๘ (๔)

(๔) ให้มีและส่งเสริมกลุ่มเกษตรกรและกิจการสหกรณ์ ตามมาตรา ๖๘ (๕)

(๕) ส่งเสริมให้มีอุตสาหกรรมในครอบครัว ตามมาตรา ๖๘ (๗)

(๖) บำรุงและส่งเสริมการประกอบอาชีพของราษฎร ตามมาตรา ๖๘ (๗)

(๗) การส่งเสริมการฝึกและประกอบอาชีพ ตามมาตรา ๑๖ (๖)

(๘) การจัดการศึกษา ตามมาตรา ๑๖ (๘)

- (๙) การสังคมสงเคราะห์และการพัฒนาอาชีพ เด็ก สตรี คนชรา และผู้ด้อยโอกาส ตามมาตรา ๑๖ (๙)
- (๑๐) จัดให้มีและบำรุงรักษาสถานที่พักผ่อนหย่อนใจ ตามมาตรา ๑๖ (๓)
- (๑๑) การส่งเสริมกีฬา ตามมาตรา ๑๖ (๙)
- (๑๒) การสาธารณสุข การอนามัยครอบครัว และการรักษาพยาบาล ตามมาตรา ๑๖ (๑๙)
- (๑๓) การจัดให้มีและควบคุมสุสาน และฌาปนสถาน ตามมาตรา ๑๖ (๒๐)

๕.๓ ด้านการจัดระเบียบชุมชน สังคม และการรักษาความสงบเรียบร้อย มีภารกิจที่เกี่ยวข้อง ดังนี้

- (๑) การป้องกันและบรรเทาสาธารณภัย ตามมาตรา ๖๗ (๔)
- (๒) การผังเมือง ตามมาตรา ๖๘ (๑๓)
- (๓) การรักษาความสะอาด และความเป็นระเบียบเรียบร้อยของบ้านเมือง
- (๔) การกำจัดขยะมูลฝอย สิ่งปฏิกูล และน้ำเสีย มาตรา ๑๖ (๑๘)
- (๕) การควบคุมการเลี้ยงสัตว์ ตามมาตรา ๑๖ (๒๑)
- (๖) การจัดให้มีและควบคุมการฆ่าสัตว์ ตามมาตรา ๑๖ (๒๒)
- (๗) การรักษาความปลอดภัย ความเป็นระเบียบเรียบร้อย และการอนามัย โรงมหรสพ และสาธารณสถานอื่นๆ ตามมาตรา ๑๖ (๒๓)
- (๘) การดูแลที่สาธารณะ ตามมาตรา ๑๖ (๒๗)
- (๙) การควบคุมอาคาร ตามมาตรา ๑๖ (๒๘)
- (๑๐) การป้องกันและบรรเทาสาธารณภัย ตามมาตรา ๑๖ (๒๙)
- (๑๑) การรักษาความสงบเรียบร้อย การส่งเสริมและสนับสนุนการป้องกันและรักษาความปลอดภัยในชีวิตและทรัพย์สิน ตามมาตรา ๑๖ (๓๐)

๕.๔ ด้านการวางแผน การส่งเสริมการลงทุน พาณิชยกรรม และการท่องเที่ยว มีภารกิจที่เกี่ยวข้อง ดังนี้

- (๑) ส่งเสริมให้มีอุตสาหกรรมในครอบครัว ตามมาตรา ๖๘ (๖)
- (๒) บำรุงและส่งเสริมการประกอบอาชีพของราษฎร มาตรา ๖๘ (๗)
- (๓) การจัดทำแผนพัฒนาท้องถิ่น ตามมาตรา ๑๖ (๑)
- (๔) การพาณิชย์และส่งเสริมการลงทุน ตามมาตรา ๑๖ (๗)
- (๕) ให้มีตลาด ตามมาตรา ๖๘ (๑๐)
- (๖) กิจกรรมเกี่ยวกับการพาณิชย์ ตามมาตรา ๖๘ (๑๑)

๕.๕ ด้านบริหารจัดการและอนุรักษ์ทรัพยากรธรรมชาติและสิ่งแวดล้อม มีภารกิจที่เกี่ยวข้อง ดังนี้

- (๑) รักษาความสะอาดของถนน ทางน้ำ ทางเดิน และที่สาธารณะ รวมทั้งกำจัดขยะมูลฝอยและสิ่งปฏิกูล ตามมาตรา ๖๗ (๒)
- (๒) คุ้มครอง ดูแล และบำรุงรักษาทรัพยากรธรรมชาติและสิ่งแวดล้อม ตามมาตรา ๖๗ (๒)
- (๓) การคุ้มครอง ดูแล และรักษาทรัพย์สินอันเป็นสาธารณะสมบัติของแผ่นดิน ตามมาตรา ๖๘ (๔)
- (๔) การจัดการบำรุงรักษาและการใช้ประโยชน์จากที่ดิน ทรัพยากรธรรมชาติและสิ่งแวดล้อม ตามมาตรา ๑๖ (๒๔)

๕.๖ ด้านการศาสนา ศิลปวัฒนธรรม จารีตประเพณี และภูมิปัญญาท้องถิ่น มีภารกิจ
เกี่ยวข้อง ดังนี้

- (๑) บำรุงรักษาศิลปะ จารีตประเพณี และภูมิปัญญาท้องถิ่น และวัฒนธรรมอันดีของ
ท้องถิ่น ตามมาตรา ๖๗ (๘)
- (๒) ส่งเสริมการศึกษา ศาสนาและวัฒนธรรม ตามมาตรา ๖๗ (๙)
- (๓) การจัดการศึกษา ตามมาตรา ๑๖ (๙)
- (๔) การส่งเสริมการกีฬา จารีตประเพณี และวัฒนธรรมอันดีงามของท้องถิ่น
ตามมาตรา ๑๗ (๑๘)

๕.๗ ด้านการบริหารจัดการและการสนับสนุนการปฏิบัติการกิจของส่วนราชการ และองค์กร
ปกครองส่วนท้องถิ่น มีภารกิจที่เกี่ยวข้อง ดังนี้

- (๑) ปฏิบัติหน้าที่อื่นตามที่ทางราชการมอบหมาย โดยจัดสรรงบประมาณและ
บุคลากรตามความจำเป็นและความเหมาะสม ตามมาตรา ๖๗ (๙)
- (๒) หาประโยชน์จากทรัพย์สินขององค์การบริหารส่วนตำบล ตามมาตรา ๖๘ (๙)
- (๓) การส่งเสริมประชาธิปไตย ความเสมอภาค และสิทธิเสรีภาพของประชาชน
ตามมาตรา ๑๖ (๑๕)
- (๔) ส่งเสริมการมีส่วนร่วมของประชาชนในการปกครองท้องถิ่น ตามมาตรา ๑๖ (๑๖)
- (๕) กิจกรรมอื่นใดที่เป็นประโยชน์ของประชาชนในท้องถิ่น ตามที่คณะกรรมการประกาศ
กำหนด ตามมาตรา ๑๖ (๓๐)

ภารกิจทั้ง ๗ ด้านตามที่กฎหมายกำหนดให้องค์การบริหารส่วนตำบล ต้องดำเนินการและอาจ
ดำเนินการ สามารถแก้ไขปัญหาขององค์การบริหารส่วนตำบลคำแมดได้ เนื่องจากสภาพปัญหา ข้อเท็จจริงที่เกิดขึ้น
ปัญหาที่ชุมชนก่อให้เกิดขึ้นเอง และเกิดขึ้นเองตามความเจริญเติบโตของชุมชน ทั้งนี้ จากสภาพปัญหาที่เกิดขึ้น
ประชาชนในชุมชนได้แสดงความต้องการที่จะให้องค์การบริหารส่วนตำบลได้พิจารณาแก้ไขและเห็นว่าแนวทางที่
องค์การบริหารส่วนตำบลคำแมด ได้จัดทำแผนพัฒนาองค์การบริหารส่วนตำบล ๓ ปี ไว้ สามารถที่จะแก้ไขปัญหาได้
อย่างมีประสิทธิภาพและประสิทธิผลตรงตามความต้องการของชุมชน และเป็นไปตามนโยบายและจุดมุ่งหมายของ
ทางราชการ ดังนี้

ก. สอดคล้องกับกรอบยุทธศาสตร์การพัฒนาตามแผนพัฒนาเศรษฐกิจและสังคมแห่งชาติ ฉบับที่
๑๐ ที่กำหนดไว้ ดังนี้

๑. การพัฒนาคุณภาพคน การคุ้มครองทางสังคม
๒. ปรับโครงสร้างการพัฒนาชนบทและเมืองอย่างยั่งยืน
๓. การจัดการทรัพยากรธรรมชาติและสิ่งแวดล้อม
๔. การจัดระบบบริหารเศรษฐกิจส่วนรวม
๕. เพิ่มขีดความสามารถในการแข่งขันของประเทศ
๖. พัฒนาความเข้มแข็งทางวิทยาศาสตร์และเทคโนโลยี
๗. การบริหารตามหลักธรรมาภิบาล

ข. สอดคล้องกับนโยบายของกระทรวงมหาดไทยที่กำหนดไว้ ดังนี้

๑. ให้ปากท้องพร้อมปลอดภัย
๒. ให้ก้าวไกลทางการเมือง
๓. ส่งเสริมเศรษฐกิจชุมชนและส่งเสริมประชาคม

ค. สอดคล้องกับนโยบายกรมส่งเสริมการปกครองท้องถิ่นที่กำหนดไว้ ดังนี้

๑. ส่งเสริมเศรษฐกิจชุมชน

๒. ส่งเสริมสังคมประชาธิปไตย
 ๓. ส่งเสริมการปกครองท้องถิ่นก้าวหน้า
 ๔. การพัฒนาแบบแผนวิถีชีวิตและระบบประชาธิปไตย
 ๕. อำนวยความเป็นธรรมและเป็นที่ยิ่งของประชาชน
- ง. สอดคล้องกับวิสัยทัศน์ยุทธศาสตร์ และแนวทางการพัฒนาจังหวัดขอนแก่น ที่กำหนดไว้ ดังนี้
๑. เสริมสร้างคุณภาพชีวิตที่ดีของประชาชน
 ๒. เสริมสร้างความเข้มแข็งของชุมชน
 ๓. พัฒนาด้านการเกษตรอย่างมีประสิทธิภาพและครบวงจร เพิ่มขีดความสามารถแข่งขันด้านการเกษตร
 ๔. ป้องกันโรคเอดส์และสิ่งเสพติด
 ๕. สร้างจิตสำนึกทางจริยธรรม
 ๖. ส่งเสริมให้ประชาชนได้มีความรู้ความเข้าใจในเรื่องประชาธิปไตยและการมีส่วนร่วม
 ๗. พัฒนาการศึกษามีคุณภาพ
 ๘. พัฒนาให้เป็นเมืองน่าอยู่และชุมชนน่าอยู่ พัฒนาศูนย์สุขภาพชุมชนและสิ่งแวดล้อม ส่งเสริมให้มีโอกาสทางเศรษฐกิจ
 ๙. พัฒนาแหล่งท่องเที่ยวและให้บริการแก่นักท่องเที่ยวแบบครบวงจร
 ๑๐. ส่งเสริมอนุรักษ์ขนบธรรมเนียม ประเพณีวัฒนธรรมและภูมิปัญญาท้องถิ่นให้คงอยู่
 ๑๑. ส่งเสริมกระบวนการพัฒนาอย่างเป็นรูปธรรมและยั่งยืน
- จ. สอดคล้องกับยุทธศาสตร์และแนวทางการพัฒนาอำเภอชำสูง ที่กำหนดไว้ ดังนี้
๑. ส่งเสริมให้ประชาชนมีความรู้ มีงานทำ และมีรายได้ในการครองชีพ
 ๒. สนับสนุนผู้ประกอบการที่มาลงทุนในท้องถิ่น โดยเฉพาะอุตสาหกรรมเกษตร
 ๓. ให้ประชาชนมีความรู้ มีงานทำ รายได้เพียงพอต่อการครองชีพ
 ๔. ให้การสนับสนุนผู้ประกอบการที่จะมาลงทุนในท้องถิ่น โดยเฉพาะการลงทุนด้านอุตสาหกรรมทางการเกษตร
 ๕. ให้มีการพัฒนาแหล่งท่องเที่ยวเพื่อเป็นฐานในการเปิดทางไปสู่ประตูอินโดจีน
- ฉ. สอดคล้องกับยุทธศาสตร์และแนวทางการพัฒนาองค์การบริหารส่วนตำบลคำแมด ที่กำหนดไว้ ดังนี้

ไว้ ดังนี้

๑. พัฒนาคูณภาพคน สนับสนุนการศึกษา ส่งเสริมสวัสดิการสังคมของเด็ก ผู้สูงอายุ ผู้พิการและผู้ด้อยโอกาส
๒. พัฒนาระบบโครงสร้างพื้นฐานที่จำเป็นและเร่งด่วน
๓. ส่งเสริมความเข้มแข็งของชุมชน การมีส่วนร่วมของประชาคมชนบท พัฒนากลุ่มอาชีพทางการเกษตรแบบยั่งยืน
๔. ส่งเสริม อนุรักษ์ ขนบธรรมเนียม วัฒนธรรม ภูมิปัญญาและประเพณีท้องถิ่น
๕. ดูแลและส่งเสริมการรักษา การจัดการทรัพยากรธรรมชาติและสิ่งแวดล้อม

หมายเหตุ - มาตรา ๖๗ , ๖๘ หมายถึง พ.ร.บ.สภาตำบลและองค์การบริหารส่วนตำบล

พ.ศ.๒๕๓๗

- มาตรา ๑๖ หมายถึง พ.ร.บ. กำหนดแผนและขั้นตอนการกระจายอำนาจให้แก่องค์กรปกครองส่วนท้องถิ่น พ.ศ.๒๕๔๒

๖. ภารกิจหลัก และภารกิจรอง ที่องค์กรปกครองส่วนท้องถิ่นจะดำเนินการ

องค์การบริหารส่วนตำบลคำแมด มีภารกิจหลักและภารกิจรองที่ต้องดำเนินการ ดังนี้

ภารกิจหลัก ได้แก่

๑. การปรับปรุงโครงสร้างพื้นฐาน
๒. การพัฒนาคุณภาพชีวิตและสังคม
๓. การพัฒนาการเมืองและการบริหาร

ภารกิจรอง ได้แก่

๑. การฟื้นฟูวัฒนธรรมและส่งเสริมประเพณีท้องถิ่น
๒. การส่งเสริมการเกษตร
๓. การสนับสนุนและส่งเสริมอุตสาหกรรมในครัวเรือน
๔. การพัฒนาสิ่งแวดล้อมและทรัพยากรธรรมชาติ

๗. สรุปปัญหาและแนวทางในการกำหนดโครงสร้างส่วนราชการและกรอบอัตรากำลัง

ตามท้องที่องค์การบริหารส่วนตำบลคำแมดได้ประกาศใช้แผนอัตรากำลัง ๓ ปี (ปีงบประมาณ พ.ศ. ๒๕๖๐ - ๒๕๖๓) ตั้งแต่วันที่ ๒ ตุลาคม ๒๕๖๐ เป็นต้นมาแล้วนั้น สามารถทำให้การบริหารงานขององค์การบริหารส่วนตำบลในการให้บริการสาธารณะกับประชาชนในท้องถิ่นเป็นไปอย่างมีประสิทธิภาพ

คณะกรรมการกลางพนักงานส่วนตำบล (ก.อบต.) ได้กำหนดให้องค์การบริหารส่วนตำบลคำแมดเป็นองค์การบริหารส่วนตำบลประเภทสามัญ โดยกำหนดโครงสร้างการแบ่งส่วนราชการออกเป็น ๔ ส่วน (รวมทั้งส่วนราชการอื่น ที่ อบต.อาจกำหนดเพิ่มเติมได้) ได้แก่

๑. สำนักปลัดองค์การบริหารส่วนตำบล
๒. กองคลัง
๓. กองช่าง
๔. กองการศึกษา ศาสนาและวัฒนธรรม

ทั้งนี้ ได้กำหนดกรอบอัตรากำลังข้าราชการจำนวนทั้งสิ้น ๑๗ อัตรา พนักงานจ้างตามภารกิจประเภทผู้มีคุณวุฒิ จำนวน ๗ อัตรา พนักงานจ้างทั่วไป จำนวน ๑ อัตรา รวมกำหนดตำแหน่งเกี่ยวกับบุคลากรทั้งสิ้น จำนวน ๒๕ อัตรา แต่เนื่องจากภารกิจในด้านต่างๆ มีเพิ่มมากขึ้น ประกอบกับเพื่อให้สอดคล้องกับการใช้ค่าใช้จ่ายด้านการบริหารงานบุคคลตามมาตรา ๓๕ ซึ่งกำหนดให้ใช้งบประมาณด้านบุคคลได้ไม่เกินอัตราร้อยละ ๔๐ ของงบประมาณรายจ่ายประจำปี จึงจำเป็นที่จะต้องวางอัตรากำลังของพนักงานส่วนตำบลและพนักงานจ้างที่มีอยู่ให้สอดคล้องกับภารกิจและอำนาจหน้าที่ เพื่อให้จะสามารถแก้ไขปัญหา และให้บริการสาธารณะกับประชาชนในท้องถิ่นได้อย่างทั่วถึงและอย่างมีประสิทธิภาพ

๘. โครงสร้างการกำหนดส่วนราชการ

จากสภาพปัญหาที่ระบุไว้ข้างต้น องค์การบริหารส่วนตำบลคำแมด ได้กำหนดภารกิจหลัก และภารกิจรอง ที่จะดำเนินการแก้ไขปัญหาดังกล่าวแล้ว จึงได้กำหนดตำแหน่งพนักงานส่วนตำบลให้สอดคล้องกับภารกิจดังกล่าว ภายใต้อำนาจหน้าที่ที่กำหนดไว้ในพระราชบัญญัติสภาตำบลและองค์การบริหารส่วนตำบล พ.ศ.๒๕๓๗ (รวมถึงฉบับที่แก้ไขเพิ่มเติมถึงปัจจุบัน) และตามพระราชบัญญัติกำหนดแผนและขั้นตอนการกระจายอำนาจ พ.ศ.๒๕๔๒ โดยมีการกำหนดโครงสร้างส่วนราชการ ดังนี้

๘.๑ โครงสร้าง

องค์การบริหารส่วนตำบลคำแมด เป็นองค์การบริหารส่วนตำบลประเภทสามัญ ได้กำหนดโครงสร้างส่วนราชการตามภารกิจ และอำนาจหน้าที่ตามปริมาณงาน ดังนี้

ที่	โครงสร้างส่วนราชการตามแผนอัตรากำลังปัจจุบัน	ที่	โครงสร้างส่วนราชการตามแผนอัตรากำลังใหม่ (พ.ศ.๒๕๖๔ - ๒๕๖๖)	หมายเหตุ
๑	ปลัดองค์การบริหารส่วนตำบล (นักบริหารงานท้องถิ่น)	๑	ปลัดองค์การบริหารส่วนตำบล (นักบริหารงานท้องถิ่น)	
๒	รองปลัดองค์การบริหารส่วนตำบล (นักบริหารงานท้องถิ่น)	๒	รองปลัดองค์การบริหารส่วนตำบล (นักบริหารงานท้องถิ่น)	
๓	หน่วยตรวจสอบภายใน	๓	หน่วยตรวจสอบภายใน	
	๓.๑ งานตรวจสอบภายใน		๓.๑ งานตรวจสอบภายใน	
๔	สำนักปลัดองค์การบริหารส่วนตำบล	๔	สำนักปลัดองค์การบริหารส่วนตำบล	
	๔.๑ งานบริหารทั่วไป		๔.๑ งานบริหารทั่วไป	
	๔.๒ งานนโยบายและแผน		๔.๒ งานนโยบายและแผน	
	๔.๓ งานป้องกันและบรรเทาสาธารณภัย		๔.๓ งานป้องกันและบรรเทาสาธารณภัย	
	๔.๔ งานสวัสดิการและพัฒนาชุมชน		๔.๔ งานสวัสดิการและพัฒนาชุมชน	
	-		๔.๕ งานการเจ้าหน้าที่	
	-		๔.๖ งานบริการสาธารณสุข	
๕	กองคลัง	๕	กองคลัง	
	๕.๑ งานการเงิน		๕.๑ งานการเงิน	
	๕.๒ งานบัญชี		๕.๒ งานบัญชี	
	๕.๓ งานพัฒนาและจัดเก็บรายได้		๕.๓ งานพัฒนาและจัดเก็บรายได้	
	๕.๔ งานทะเบียนทรัพย์สินและพัสดุ		๕.๔ งานทะเบียนทรัพย์สินและพัสดุ	
๖	กองช่าง	๖	กองช่าง	
	๖.๑ งานก่อสร้าง		๖.๑ งานก่อสร้าง	
	๖.๒ งานออกแบบและควบคุมอาคาร		๖.๒ งานออกแบบและควบคุมอาคาร	
๗	กองการศึกษา ศาสนา และวัฒนธรรม	๗	กองการศึกษา ศาสนา และวัฒนธรรม	
	๗.๑ งานบริหารการศึกษา		๗.๑ งานบริหารการศึกษา	
	๗.๒ งานส่งเสริมการศึกษา ศาสนา และวัฒนธรรม		๗.๒ งานส่งเสริมการศึกษา ศาสนา และวัฒนธรรม	
	ศูนย์พัฒนาเด็กเล็กองค์การบริหารส่วนตำบลคำแมด		ศูนย์พัฒนาเด็กเล็กองค์การบริหารส่วนตำบลคำแมด	

๘.๒ การวิเคราะห์การกำหนดตำแหน่ง

ตามข้อ ๘.๑ องค์การบริหารส่วนตำบลคำแมด ได้วิเคราะห์กำหนดตำแหน่งตามภารกิจต่างๆ และสามารถนำผลการวิเคราะห์ตำแหน่งกรอกข้อมูลในกรอบอัตรากำลัง ๓ ปี ดังนี้

ที่	โครงสร้างส่วนราชการตามแผน อัตรากำลังปัจจุบัน	ที่	โครงสร้างส่วนราชการตามแผน อัตรากำลังใหม่ (พ.ศ.๒๕๖๔ - ๒๕๖๖)	หมายเหตุ
๑	ปลัดองค์การบริหารส่วนตำบล (นักบริหารงานท้องถิ่น ระดับกลาง) (๑)	๑	ปลัดองค์การบริหารส่วนตำบล (นักบริหารงานท้องถิ่น ระดับกลาง) (๑)	
๒	รองปลัดองค์การบริหารส่วนตำบล (นักบริหารงานท้องถิ่น ระดับต้น) (๑)	๒	รองปลัดองค์การบริหารส่วนตำบล (นักบริหารงานท้องถิ่น ระดับต้น) (๑)	
๓	หน่วยตรวจสอบภายใน	๓	หน่วยตรวจสอบภายใน	
	งานตรวจสอบภายใน ๓.๑ นักวิชาการตรวจสอบภายใน ปฏิบัติการ (๑)		งานตรวจสอบภายใน ๓.๑ นักวิชาการตรวจสอบภายใน ปฏิบัติการ (๑)	
๔	สำนักปลัดองค์การบริหารส่วนตำบล ๔.๑ หัวหน้าสำนักปลัด (นักบริหารงานทั่วไป ระดับต้น) (๑)	๔	สำนักปลัดองค์การบริหารส่วนตำบล ๔.๑ หัวหน้าสำนักปลัด (นักบริหารงานทั่วไป ระดับต้น) (๑)	
	งานบริหารทั่วไป		งานบริหารทั่วไป	
	๔.๒ เจ้าพนักงานธุรการ ชำนาญงาน (๑) ๔.๓ ผู้ช่วยเจ้าพนักงานธุรการ (ภารกิจ) (๑) ๔.๔ นักการภารโรง (ทั่วไป) (๑)		๔.๒ เจ้าพนักงานธุรการ ชำนาญงาน (๑) ๔.๓ ผู้ช่วยเจ้าพนักงานธุรการ (ภารกิจ) (๑) ๔.๔ ภารโรง (ทั่วไป) (๑) ๔.๕ พนักงานขับรถยนต์ (ทั่วไป) (๑) ๔.๖ คนงาน (ทั่วไป) (๑)	
	งานการเจ้าหน้าที่ ๔.๕ นักทรัพยากรบุคคล ปฏิบัติการ (๑)		งานการเจ้าหน้าที่ ๔.๗ นักทรัพยากรบุคคล ปฏิบัติการ (๑)	
	งานนโยบายและแผน ๔.๖ นักวิเคราะห์นโยบายและแผน ปฏิบัติการ (๑)		งานนโยบายและแผน ๔.๘ นักวิเคราะห์นโยบายและแผน ชำนาญการ (๑)	
	งานป้องกันและบรรเทาสาธารณภัย ๔.๗ เจ้าพนักงานป้องกันและบรรเทา สาธารณภัย ปฏิบัติงาน/ชำนาญงาน (๑)		งานป้องกันและบรรเทาสาธารณภัย ๔.๙ เจ้าพนักงานป้องกันและบรรเทา สาธารณภัย ปฏิบัติงาน (๑)	
	งานสวัสดิการและพัฒนาชุมชน ๔.๘ นักพัฒนาชุมชน ชำนาญการ (๑)		งานสวัสดิการและพัฒนาชุมชน ๔.๑๐ นักพัฒนาชุมชน ชำนาญการ (๑)	
	-		งานบริการสาธารณสุข ๔.๑๑ นักวิชาการสาธารณสุข	
๕	กองคลัง	๕	กองคลัง	
	๕.๑ ผู้อำนวยการกองคลัง (นักบริหารงานการคลัง ระดับต้น) (๑)		๕.๑ ผู้อำนวยการกองคลัง (นักบริหารงานการคลัง ระดับต้น) (๑)	

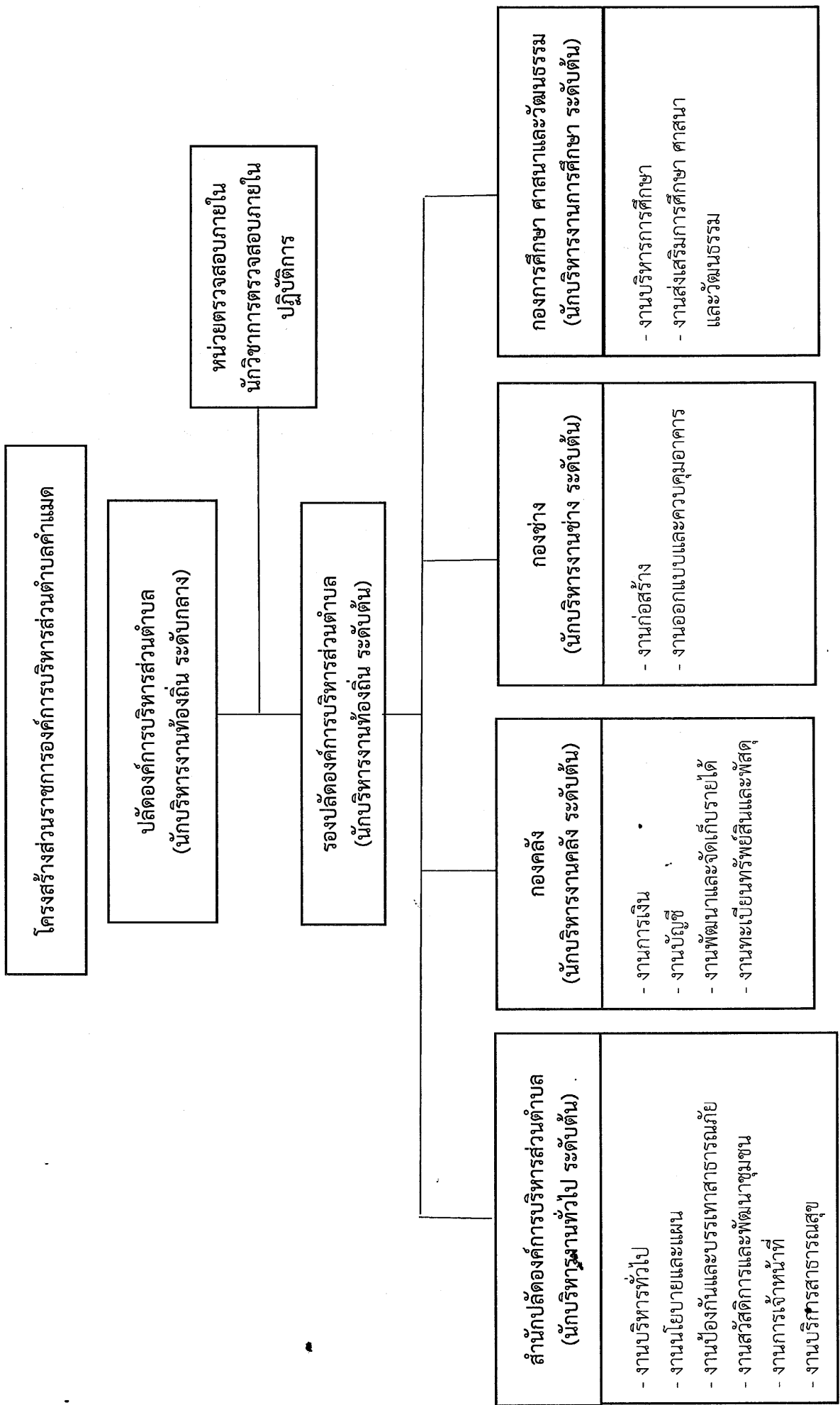
	งานบัญชี ๕.๒ นักวิชาการเงินและบัญชี ปฏิบัติการ/ชำนาญการ		งานบัญชี ๕.๒ นักวิชาการเงินและบัญชี ปฏิบัติการ	
	งานการเงิน ๕.๓ ผู้ช่วยเจ้าพนักงานการเงินและบัญชี (ภารกิจ) (๑)		งานการเงิน ๕.๓ ผู้ช่วยเจ้าพนักงานการเงินและบัญชี (ภารกิจ) (๑)	
	งานพัฒนาและจัดเก็บรายได้ ๕.๔ เจ้าพนักงานจัดเก็บรายได้ ชำนาญงาน (๑) ๕.๕ ผู้ช่วยเจ้าพนักงานจัดเก็บรายได้ (ภารกิจ) (๑)		งานพัฒนาและจัดเก็บรายได้ ๕.๔ เจ้าพนักงานจัดเก็บรายได้ ชำนาญงาน (๑) ๕.๕ ผู้ช่วยเจ้าพนักงานจัดเก็บรายได้ (ภารกิจ) (๑)	
	งานทะเบียนทรัพย์สินและพัสดุ ๕.๖ เจ้าพนักงานพัสดุ ปฏิบัติงาน (๑) ๕.๗ ผู้ช่วยเจ้าพนักงานพัสดุ (ภารกิจ) (๑)		งานทะเบียนทรัพย์สินและพัสดุ ๕.๖ เจ้าพนักงานพัสดุ ปฏิบัติงาน (๑) ๕.๗ ผู้ช่วยเจ้าพนักงานพัสดุ (ภารกิจ) (๑)	
๖	กองช่าง ๖.๑ ผู้อำนวยการกองช่าง (นักบริหารงานช่าง ระดับต้น) (๑)	๖	กองช่าง ๖.๑ ผู้อำนวยการกองช่าง (นักบริหารงานช่าง ระดับต้น) (๑)	
	งานก่อสร้าง ๖.๒ นายช่างโยธา ปฏิบัติงาน/ชำนาญงาน (๑) ๖.๓ ผู้ช่วยนายช่างไฟฟ้า (ภารกิจ) (๑)		งานก่อสร้าง ๖.๒ นายช่างโยธา ชำนาญงาน (๑) ๖.๓ ผู้ช่วยนายช่างไฟฟ้า (ภารกิจ) (๑)	
	งานออกแบบและควบคุมอาคาร		งานออกแบบและควบคุมอาคาร	
๗	กองการศึกษา ศาสนาและวัฒนธรรม ๗.๑ ผู้อำนวยการกองการศึกษา ศาสนา และวัฒนธรรม (นักบริหารงานการศึกษา ระดับต้น) (๑)		กองการศึกษา ศาสนาและวัฒนธรรม ๗.๑ ผู้อำนวยการกองการศึกษา ศาสนา และวัฒนธรรม (นักบริหารงานการศึกษา ระดับต้น) (๑)	
	งานบริหารการศึกษา		งานบริหารการศึกษา	
	งานส่งเสริมการศึกษา ศาสนา และวัฒนธรรม		งานส่งเสริมการศึกษา ศาสนา และ วัฒนธรรม	
	ศูนย์พัฒนาเด็กเล็กองค์การบริหารส่วน ตำบลคำแมด ๗.๒ ครู (ครู คศ.๑) (๑) ๗.๓ ผู้ดูแลเด็ก (ภารกิจ) (๒)		ศูนย์พัฒนาเด็กเล็กองค์การบริหารส่วน ตำบลคำแมด ๗.๒ ครูผู้ดูแลเด็ก (ครูผู้ช่วย) (๑) ๗.๓ ผู้ดูแลเด็ก (ภารกิจ) (๒)	

กรอบอัตรากำลัง ๓ ปี ระหว่างปี ๒๕๖๔ - ๒๕๖๖ (ที่ต้องการเพิ่ม - ลด)

ส่วนราชการ/ตำแหน่งและ สายงาน	กรอบ อัตรากำลัง เดิม	อัตราตำแหน่งที่คาดว่าจะ จะต้องใช้ใน ช่วงระยะเวลา ๓ ปี ข้างหน้า			อัตรากำลังคน เพิ่ม / ลด			หมายเหตุ
		๒๕๖๔	๒๕๖๕	๒๕๖๖	๒๕๖๔	๒๕๖๕	๒๕๖๖	
ปลัดองค์การบริหารส่วนตำบล (นักบริหารงานท้องถิ่น ระดับกลาง)	๑	๑	๑	๑	-	-	-	
รองปลัดองค์การบริหารส่วนตำบล (นักบริหารงานท้องถิ่น ระดับต้น)	๑	๑	๑	๑	-	-	-	
หน่วยตรวจสอบภายใน								
นักวิชาการตรวจสอบภายใน ปฏิบัติการ	๑	๑	๑	๑	-	-	-	
สำนักปลัดองค์การบริหารส่วนตำบล								
หัวหน้าสำนักปลัด (นักบริหารงานทั่วไป ระดับต้น)	๑	๑	๑	๑	-	-	-	
งานบริหารทั่วไป								
เจ้าพนักงานธุรการ ชำนาญงาน	๑	๑	๑	๑	-	-	-	
ผู้ช่วยเจ้าพนักงานธุรการ (คุณวุฒิ)	๑	๑	๑	-	-	-	-	
ภารโรง (พ.ทั่วไป)	๑	๑	๑	-	-	-	-	
พนักงานขับรถยนต์ (พ.ทั่วไป)	-	๑	๑	๑	๑	๑	๑	
คนงาน (พ.ทั่วไป)	-	-	๑	๑	-	๑	๑	
งานการเจ้าหน้าที่								
นักทรัพยากรบุคคล ปฏิบัติการ	๑	๑	๑	๑	-	-	-	
งานนโยบายและแผน								
นักวิเคราะห์นโยบายและแผน ชำนาญการ	๑	๑	๑	๑	-	-	-	
งานป้องกันและบรรเทาสาธารณภัย								
เจ้าพนักงานป้องกันและบรรเทาสาธารณภัย ปฏิบัติงาน	๑	๑	๑	๑	-	-	-	
งานสวัสดิการและพัฒนาชุมชน								
นักพัฒนาชุมชน ชำนาญการ	๑	๑	๑	๑	-	-	-	
งานบริการสาธารณสุข								
นักวิชาการสาธารณสุข ปฏิบัติการ	-	-	๑	๑	-	๑	๑	
กองคลัง								
ผู้อำนวยการกองคลัง (นักบริหารงานการคลัง ระดับต้น)	๑	๑	๑	๑	-	-	-	
งานการเงิน								
ผู้ช่วยเจ้าพนักงานการเงินและบัญชี (คุณวุฒิ)	๑	๑	๑	๑	-	-	-	
งานบัญชี								
นักวิชาการเงินและบัญชี ปฏิบัติการ	๑	๑	๑	๑	-	-	-	
งานพัฒนาและจัดเก็บรายได้								
เจ้าพนักงานจัดเก็บรายได้ ชำนาญงาน	๑	๑	๑	๑	-	-	-	
ผู้ช่วยเจ้าพนักงานจัดเก็บรายได้ (คุณวุฒิ)	๑	๑	๑	๑	-	-	-	
งานทะเบียนทรัพย์สินและพัสดุ								
เจ้าพนักงานพัสดุ ปฏิบัติงาน	๑	๑	๑	๑	-	-	-	
ผู้ช่วยเจ้าพนักงานพัสดุ (คุณวุฒิ)	๑	๑	๑	๑	-	-	-	
กองช่าง								
ผู้อำนวยการกองช่าง (นักบริหารงานช่าง ระดับต้น)	๑	๑	๑	๑	-	-	-	
งานก่อสร้าง								
นายช่างโยธา ชำนาญงาน	๑	๑	๑	๑	-	-	-	

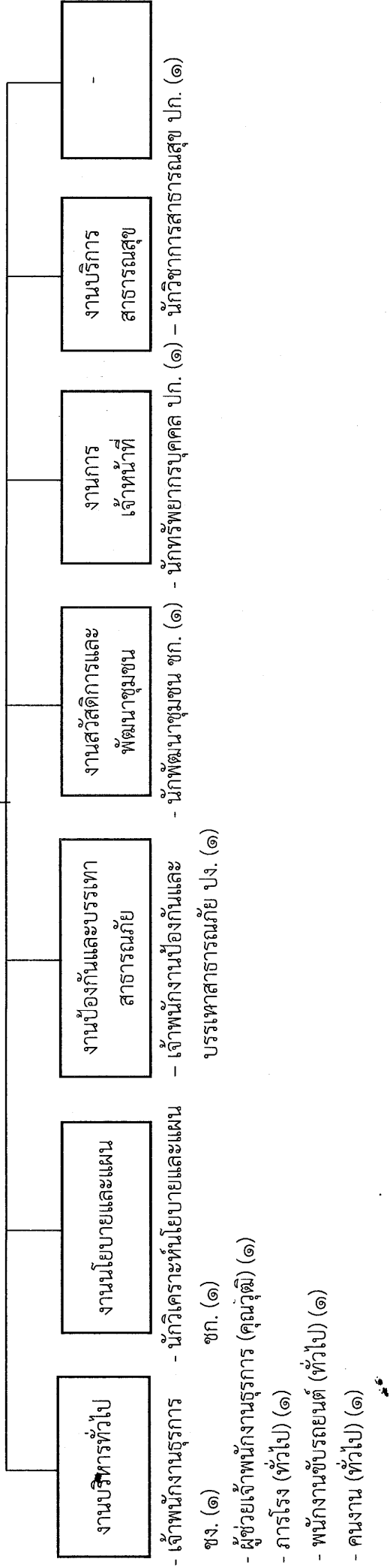
ส่วนราชการ/ตำแหน่งและ สายงาน	กรอบ อัตรา กำลัง เดิม	อัตราตำแหน่งที่คาดว่าจะ ต้องใช้ในช่วงระยะเวลา ๓ ปี ข้างหน้า			อัตรากำลังคน เพิ่ม / ลด			หมายเหตุ
		๒๕๖๔	๒๕๖๕	๒๕๖๖	๒๕๖๔	๒๕๖๕	๒๕๖๖	
ผู้ช่วยนายช่างไฟฟ้า (คุณวุฒิ)	๑	๑	๑	๑	-	-	-	
งานออกแบบและควบคุมอาคาร								
กองการศึกษา ศาสนาและวัฒนธรรม								
ผู้อำนวยการกองการศึกษา ศาสนาและวัฒนธรรม (นักบริหารงานการศึกษา ระดับต้น)	๑	๑	๑	๑	-	-	-	ว่าง
งานบริหารการศึกษา								
งานส่งเสริมการศึกษา ศาสนาและวัฒนธรรม								
ครูผู้ดูแลเด็ก (ครูผู้ช่วย)	๑	๑	๑	๑	-	-	-	
ผู้ดูแลเด็ก (ทักษะ)	๒	๒	๒	๒	-	-	-	
รวม	๒๕	๒๖	๒๘	๒๖	-	๑	๑	

๑๐. แผนภูมิโครงสร้างการแบ่งส่วนราชการตามแผนอัตรากำลัง ๓ ปี



โครงสร้างสำนักปลัดองค์การบริหารส่วนตำบล

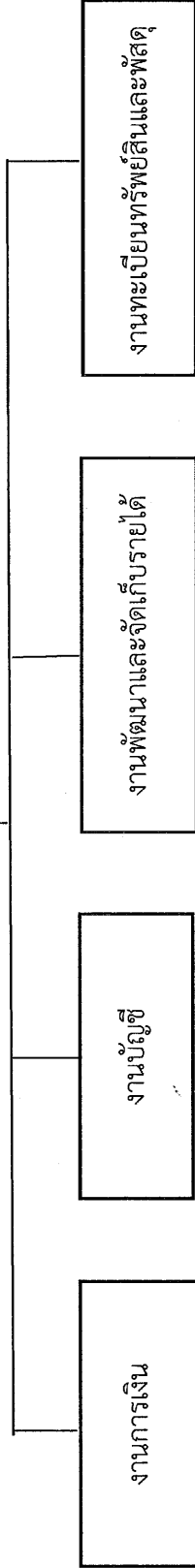
หัวหน้าสำนักปลัด
(นักบริหารงานทั่วไป ระดับต้น) (๑)



ระดับ	อำนาจการท้องถิ่น		วิชาการ				ทั่วไป		ลูกจ้างประจำ		พนักงานจ้าง		รวม
	ต้น	กลาง	สูง	ชำนาญการ	ชำนาญการพิเศษ	เชี่ยวชาญ	ปฏิบัติงาน	ชำนาญงาน	อาวุโส	ภารกิจ	ทั่วไป		
จำนวน	๑	-	-	๒	-	-	๑	๑	-	๑ (ว่าง)	๓ (ว่าง ๑)	๑๑	

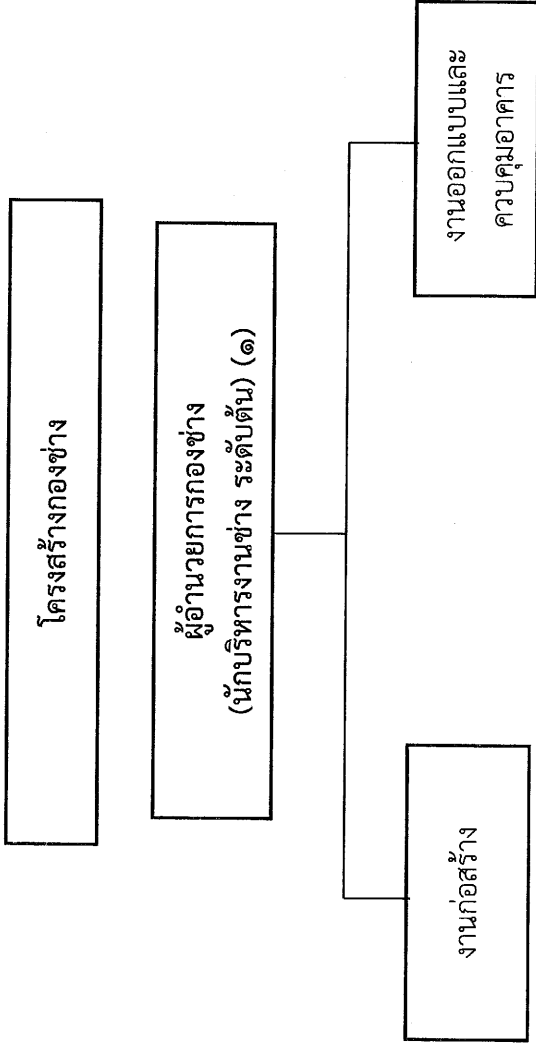
โครงสร้างองค์กร

ผู้อำนวยการกองคลัง
(นักบริหารงานการคลัง ระดับต้น) (๑)



- ผู้ช่วยเจ้าพนักงานการเงินและบัญชี (คุณวุฒิ) (๑)
- นักวิชาการเงินและบัญชี ปก. (๑)
- เจ้าพนักงานจัดเก็บรายได้ ชง. (๑)
- ผู้ช่วยเจ้าพนักงานจัดเก็บรายได้ (คุณวุฒิ) (๑)
- ผู้ช่วยเจ้าพนักงานพัสดุ (คุณวุฒิ) (๑)
- ผู้ช่วยเจ้าพนักงานพัสดุ (คุณวุฒิ) (๑)

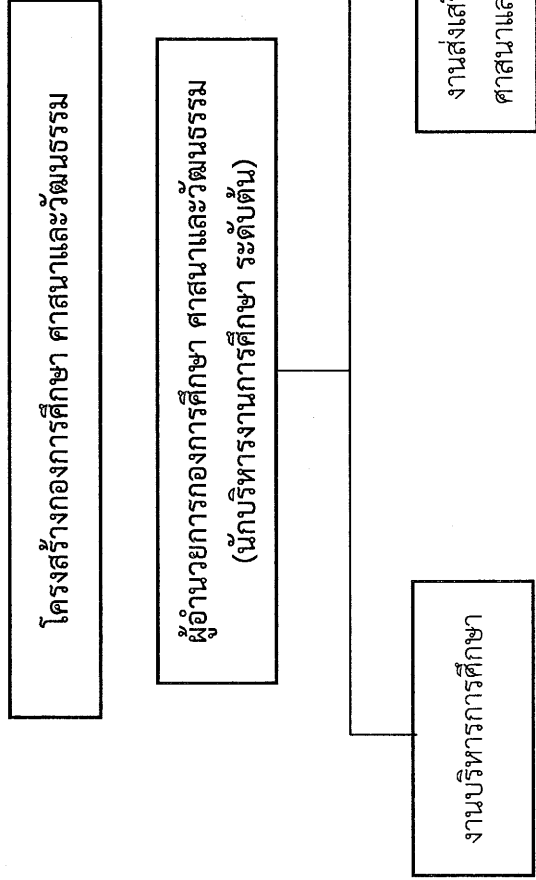
ระดับ	อำนาจการท้องถิ่น			วิชาการ			ทั่วไป			ลูกจ้างประจำ		พนักงานจ้าง		รวม	
	ต้น	กลาง	สูง	ปฏิบัติการ	ชำนาญการ	ชำนาญการพิเศษ	เชี่ยวชาญ	ชำนาญงาน	อาวุโส	ปฏิบัติงาน	ชำนาญงาน	อาวุโส	ภารกิจ		ทั่วไป
จำนวน	๑	-	-	๑	-	-	-	๑	๑	๑	๑	-	๓	-	๗



- นายช่างโยธา ชง. (๑)

- ผู้ช่วยนายช่างไฟฟ้า (คุณวุฒิ) (๑)

ระดับ	อำนาจการท้องถิ่น		วิชาการ				ทั่วไป		ถูกจ้างประจำ		พนักงานจ้าง		รวม
	ต้น	กลาง	สูง	ปฏิบัติการ	ชำนาญการ	ชำนาญการพิเศษ	เชี่ยวชาญ	ปฏิบัติงาน	ชำนาญงาน	อาวุโส	ภารกิจ	ทั่วไป	
จำนวน*	๑	-	-	-	-	-	-	-	๑	-	๑	-	๓



- ครูผู้ดูแลเด็ก (ครูผู้ช่วย) (๑)
- ผู้ดูแลเด็ก (ทักษะ) (๒)

ระดับ	อำนาจการท้องถิ่น			วิชาการ					ทั่วไป		ครูผู้ช่วย	พนักงานจ้าง		รวม
	ต้น	กลาง	สูง	จำนวน*	จำนวน*	เชี่ยวชาญพิเศษ	เชี่ยวชาญ	ปฏิบัติงาน	ชำนาญงาน	อาวุโส		ภารกิจ	ทั่วไป	
จำนวน	๑ (ว่าง)	-	-	-	-	-	-	-	-	-	๑ (ว่าง)	๒	-	๔

๑๒. แนวทางการพัฒนาข้าราชการหรือพนักงานส่วนท้องถิ่น

พนักงานส่วนตำบลและพนักงานจ้าง จะพึงปฏิบัติหน้าที่ด้วยความซื่อสัตย์สุจริตอย่างเต็มกำลังความสามารถ ด้วยความรอบคอบ รวดเร็ว ขยันหมั่นเพียร โดยคำนึงถึงประโยชน์ของทางราชการและให้บริการประชาชนอย่างเสมอภาค องค์การบริหารส่วนตำบลกำแพง จะกำหนดแนวทางการพัฒนาพนักงานส่วนตำบลและพนักงานจ้าง โดยการจัดทำแผนแม่บทการพัฒนาพนักงานส่วนตำบลและพนักงานจ้าง เพื่อเพิ่มความรู้ ทักษะ ทักษะคติ มีคุณธรรมและจริยธรรม อันจะทำให้การปฏิบัติหน้าที่ของพนักงานส่วนตำบลและพนักงานจ้าง เป็นไปอย่างมีประสิทธิภาพ โดยให้พนักงานส่วนตำบลและพนักงานจ้างทุกคน ทุกตำแหน่งได้มีโอกาสที่จะได้รับการพัฒนาภายในช่วงเวลาตามแผนอัตรากำล้าง ๓ ปี ทั้งนี้ วิธีการพัฒนาอาจใช้วิธีการใดวิธีการหนึ่ง หรือหลายวิธี เช่น การปฐมนิเทศ การฝึกอบรม การศึกษาหรือดูงาน การประชุมเชิงปฏิบัติการ ฯลฯ ประกอบในการพัฒนาพนักงานส่วนตำบลและพนักงานจ้าง เพื่อให้ปฏิบัติงานได้อย่างมีประสิทธิภาพและประสิทธิผล บังเกิดผลดีต่อประชาชนและท้องถิ่นต่อไป

๑๓. ประกาศคุณธรรม จริยธรรมของข้าราชการหรือพนักงานส่วนท้องถิ่น

องค์การบริหารส่วนตำบลกำแพง ได้ประกาศคุณธรรม จริยธรรม ของพนักงานส่วนตำบลและพนักงานจ้าง ดังนี้

- ๑. พนักงานส่วนตำบลและพนักงานจ้างจะพึงปฏิบัติหน้าที่ด้วยความซื่อสัตย์ สุจริตและเที่ยงธรรม
- ๒. พนักงานส่วนตำบลและพนักงานจ้างจะพึงปฏิบัติหน้าที่ราชการด้วยความอดุสาหะ เอาใจใส่ รับผิดชอบรักษาประโยชน์ของทางราชการ อย่างเต็มกำลังความสามารถ
- ๓. พนักงานส่วนตำบลและพนักงานจ้าง จะพึงปฏิบัติตนต่อผู้ร่วมงาน ด้วยความสุภาพเรียบร้อยรักษาความสามัคคี และไม่กระทำการอย่างใดที่เป็นการกั่นกั้น
- ๔. พนักงานส่วนตำบลและพนักงานจ้าง จะพึงต้อนรับ ให้ความสะดวก ให้ความเป็นธรรม และให้การสงเคราะห์แก่ ประชาชนผู้มาติดต่อราชการเกี่ยวกับหน้าที่ของตน โดยไม่ชักช้าและด้วยความสุภาพเรียบร้อย ไม่ดูหมิ่นเหยียดหยาม กดขี่หรือข่มเหง ประชาชน ผู้มาติดต่อราชการ

ภาคผนวก

เอกสารประกอบ

- ประกาศกำหนดโครงสร้างส่วนราชการ ฯ
- ประกาศกำหนดตำแหน่ง
- คำสั่งจัดบุคลากรลงสู่ตำแหน่ง
- คำสั่งแต่งตั้งคณะกรรมการจัดทำแผนฯ
- รายงานการประชุมคณะกรรมการจัดทำแผนฯ
- สรุปรายละเอียดการตั้งงบประมาณรายจ่ายประจำปีงบประมาณ พ.ศ.๒๕๖๔



ประกาศองค์การบริหารส่วนตำบลคำแมด
เรื่อง การกำหนดโครงสร้างส่วนราชการและระดับตำแหน่งขององค์การบริหารส่วนตำบลคำแมด

ด้วยคณะกรรมการกลางพนักงานส่วนตำบล ได้ประกาศเปลี่ยนแปลงโครงสร้างส่วนราชการและระดับตำแหน่งของพนักงานส่วนตำบลจากเดิมให้เป็นไปตามขนาดขององค์การบริหารส่วนตำบล คือ ขนาดเล็ก ขนาดกลาง และขนาดใหญ่ แก้ไขให้เป็นไปตามประเภทขององค์การบริหารส่วนตำบล คือ ประเภทสามัญ ประเภทสามัญระดับสูง และประเภทพิเศษ ตามประกาศคณะกรรมการกลางพนักงานส่วนตำบล เรื่อง มาตรฐานทั่วไปเกี่ยวกับโครงสร้างส่วนราชการและระดับตำแหน่งขององค์การบริหารส่วนตำบล (ฉบับที่ ๒) พ.ศ.๒๕๖๒

ฉะนั้น อาศัยความตามมาตรา ๑๕ ประกอบมาตรา ๒๕ วรรคเจ็ด แห่งพระราชบัญญัติระเบียบบริหารงานบุคคลส่วนท้องถิ่น พ.ศ.๒๕๔๒ และมติคณะกรรมการพนักงานส่วนตำบลจังหวัดขอนแก่น ในการประชุมครั้งที่ ๙/๒๕๖๓ เมื่อวันที่ ๒๔ กันยายน ๒๕๖๓ กำหนดให้องค์การบริหารส่วนตำบลคำแมด ขนาดกลาง เป็นองค์การบริหารส่วนตำบลประเภทสามัญ และได้จัดทำโครงสร้างส่วนราชการและระดับตำแหน่งพนักงานส่วนตำบลในแผนอัตรากำลึง ๓ ปี เป็นไปตามเงื่อนไขของประเภทองค์การบริหารส่วนตำบลประเภทสามัญแล้ว

ประกาศ ณ วันที่ ๑ ตุลาคม ๒๕๖๓

(นายโกศล ไชยปัญญา)
นายกองค์การบริหารส่วนตำบลคำแมด



ประกาศองค์การบริหารส่วนตำบลคำแมด

เรื่อง การกำหนดตำแหน่งพนักงานส่วนตำบล พนักงานครูองค์การบริหารส่วนตำบล และพนักงานจ้าง
(ปรับปรุงครั้งที่ ๔ ตามแผนอัตรากำลัง ๓ ปี ประจำปีงบประมาณ พ.ศ. ๒๕๖๔ - ๒๕๖๖)

ด้วย องค์การบริหารส่วนตำบลคำแมด ได้รายงานขอความเห็นชอบกำหนด “งานบริการสาธารณสุข” ของ
กำหนดตำแหน่ง “นักวิชาการสาธารณสุข” ขอความเห็นชอบต่อสัญญาจ้างพนักงานจ้างทั่วไป ตำแหน่ง ภารโรง และขอความ
เห็นชอบปรับปรุงตำแหน่ง ครู อันดับ คศ.๑ เป็นตำแหน่ง ครูผู้ดูแลเด็ก อันดับ ครูผู้ช่วย ต่อคณะกรรมการพนักงานส่วนตำบล
จังหวัดขอนแก่น (ก.อบต.จ.ขอนแก่น) ไปแล้วนั้น

บัดนี้ คณะกรรมการพนักงานส่วนตำบลจังหวัดขอนแก่น (ก.อบต.จ.ขอนแก่น) ในการประชุมครั้งที่
๑๑/๒๕๖๕ เมื่อวันที่ ๒๕ พฤศจิกายน ๒๕๖๕ เห็นชอบให้องค์การบริหารส่วนตำบลคำแมด “งานบริการสาธารณสุข” เห็นชอบ
ให้กำหนดตำแหน่ง “นักวิชาการสาธารณสุข” เห็นชอบให้ต่อสัญญาจ้างพนักงานจ้างทั่วไป ตำแหน่ง ภารโรง และเห็นชอบให้
ปรับปรุงตำแหน่ง ครู อันดับ คศ.๑ เป็นตำแหน่ง ครูผู้ดูแลเด็ก อันดับ ครูผู้ช่วย เพิ่มเติมในแผนอัตรากำลัง ๓ ปี ประจำปี
งบประมาณ พ.ศ.๒๕๖๔ - ๒๕๖๖ ซึ่งแจ้งให้องค์การบริหารส่วนตำบล คำแมดทราบแล้ว ตามหนังสือจังหวัดขอนแก่น ที่ ขก
๐๐๒๓.๒/ว ๓๑๒๓๐ ลงวันที่ ๙ ธันวาคม ๒๕๖๕

อาศัยอำนาจตามมาตรา ๒๕ วรรคเจ็ด ประกอบกับมาตรา ๑๕ แห่งพระราชบัญญัติระเบียบบริหารงานบุคคล
ส่วนท้องถิ่น พ.ศ. ๒๕๔๒ ข้อ ๑๓ และข้อ ๒๐ ตามประกาศหลักเกณฑ์และเงื่อนไขเกี่ยวกับการบริหารงานบุคคลขององค์การ
บริหารส่วนตำบล ลงวันที่ ๑๑ พฤศจิกายน พ.ศ.๒๕๔๕ และแก้ไขเพิ่มเติม องค์การบริหารส่วนตำบลคำแมด จึงประกาศกำหนด
ตำแหน่งพนักงานส่วนตำบล ดังต่อไปนี้

ที่	สังกัด/ตำแหน่งและสายงาน	เลขที่ตำแหน่ง	ระดับ	จำนวน	หมายเหตุ
๑	ปลัด อบต. (นักบริหารงานท้องถิ่น)	๐๕-๓-๐๐-๑๑๐๑-๐๐๑	กลาง	๑	
๒	รองปลัด อบต. (นักบริหารงานท้องถิ่น)	๐๕-๓-๐๐-๑๑๐๑-๐๐๒	ต้น	๑	
	หน่วยตรวจสอบภายใน				
๓	นักวิชาการตรวจสอบภายใน	๐๕-๓-๑๒-๓๒๐๕-๐๐๑	ปฏิบัติการ	๑	
	สำนักปลัดองค์การบริหารส่วนตำบลตำบล				
๔	หัวหน้าสำนักปลัด (นักบริหารงานทั่วไป)	๐๕-๓-๐๑-๒๑๐๑-๐๐๑	ต้น	๑	
	งานบริหารทั่วไป				
๕	เจ้าพนักงานธุรการ	๐๕-๓-๐๑-๔๑๐๑-๐๐๑	ชำนาญงาน	๑	
	พนักงานจ้าง				
๖	ผู้ช่วยเจ้าพนักงานธุรการ (คุณวุฒิ)	๐๑-๓-๐๐๑	-	๑	
๗	ภารโรง (ทั่วไป)	๐๑-๗-๐๐๑	-	๑	
๘	พนักงานขับรถยนต์ (ทั่วไป)	๐๑-๗-๐๐๒	-	๑	
๙	คนงาน (ทั่วไป)	๐๑-๗-๐๐๓	-	๑	
	ฐานการเจ้าหน้าที่				
๑๐	นักทรัพยากรบุคคล	๐๕-๓-๐๑-๓๑๐๒-๐๐๑	ปฏิบัติการ	๑	
	งานนโยบายและแผน				
๑๑	นักวิเคราะห์นโยบายและแผน	๐๕-๓-๐๑-๓๑๐๓-๐๐๑	ชำนาญการ	๑	
	งานป้องกันและบรรเทาสาธารณภัย				
๑๒	จพง.ป้องกันและบรรเทาสาธารณภัย	๐๕-๓-๐๑-๔๘๐๕-๐๐๑	ปฏิบัติงาน	๑	

	งานสวัสดิการและพัฒนาชุมชน				
๑๓	นักพัฒนาชุมชน	๐๕-๓-๐๑-๓๘๐๑-๐๐๑	ชำนาญการ	๑	
	งานบริการสาธารณสุข				
๑๔	นักวิชาการสาธารณสุข	๐๕-๓-๐๑-๓๖๐๑-๐๐๑	ปฏิบัติการ	๑	
	กองคลัง				
๑๕	ผู้อำนวยการกองคลัง (นักบริหารงานการคลัง)	๐๕-๓-๐๔-๒๑๐๒-๐๐๑	ต้น	๑	
	งานการเงิน				
๑๖	นักวิชาการเงินและบัญชี	๐๕-๓-๐๔-๓๒๑๒-๐๐๑	ปฏิบัติการ	๑	
	งานบัญชี				
	พนักงานจ้าง				
๑๗	ผู้ช่วยเจ้าพนักงานการเงินและบัญชี (คุณวุฒิ)	๐๕-๓-๐๐๒	-	๑	
	งานจัดเก็บและพัฒนารายได้				
๑๘	เจ้าพนักงานจัดเก็บรายได้	๐๕-๓-๐๔-๔๒๐๔-๐๐๑	ชำนาญงาน	๑	
	พนักงานจ้าง				
๑๙	ผู้ช่วยเจ้าพนักงานจัดเก็บรายได้ (คุณวุฒิ)	๐๕-๓-๐๐๓	-	๑	
	งานทะเบียนทรัพย์สินและพัสดุ				
๒๐	เจ้าพนักงานพัสดุ	๐๕-๓-๐๔-๔๒๐๓-๐๐๑	ปฏิบัติงาน	๑	
	พนักงานจ้าง				
๒๑	ผู้ช่วยเจ้าพนักงานพัสดุ (คุณวุฒิ)	๐๕-๓-๐๐๔	-	๑	
	กองช่าง				
๒๒	ผู้อำนวยการกองช่าง (นักบริหารงานช่าง)	๐๕-๓-๐๕-๒๑๐๓-๐๐๑	ต้น	๑	
	งานก่อสร้าง				
	งานออกแบบและควบคุมอาคาร				
๒๓	นายช่างโยธา	๐๕-๓-๐๕-๔๗๐๑-๐๐๑	ชำนาญงาน	๑	
	พนักงานจ้าง				
๒๔	ผู้ช่วยนายช่างไฟฟ้า (คุณวุฒิ)	๐๕-๓-๐๐๕	-	๑	
	กองการศึกษา ศาสนาและวัฒนธรรม				
๒๕	ผู้อำนวยการกองการศึกษา ศาสนาและวัฒนธรรม (นักบริหารงานการศึกษา)	๐๕-๓-๐๘-๒๑๐๗-๐๐๑	ต้น	ว่าง	
	งานส่งเสริมการศึกษา ศาสนาและวัฒนธรรม				
๒๖	ครูผู้ดูแลเด็ก	๐๕-๓-๐๘-๒๒๐๒-๑๓๗	ครูผู้ช่วย	๑	
	พนักงานจ้าง				
๒๗	ผู้ดูแลเด็ก (ทักษะ)	๐๘-๒.๐๐๗	-	๑	
๒๘	ผู้ดูแลเด็ก (ทักษะ)	๐๘-๒.๐๐๘	-	๑	

ทั้งนี้ ตั้งแต่วันที่ ๑๓ เดือน ธันวาคม พ.ศ. ๒๕๖๕ เป็นต้นไป

ประกาศ ณ วันที่ ๑๓ ธันวาคม ๒๕๖๕

(นายโกศล ไชยปัญญา)

นายกองค์การบริหารส่วนตำบลคำแมด



คำสั่งองค์การบริหารส่วนตำบลคำแมด

ที่ ๗๐/๒๕๖๖

เรื่อง การจัดบุคคลกรลงสู่ตำแหน่งตามแผนอัตรากำลัง ๓ ปี ประจำปีงบประมาณ พ.ศ.๒๕๖๔ - ๒๕๖๖

ตามที่ คณะกรรมการพนักงานส่วนตำบลจังหวัดขอนแก่น (ก.อบต.จ.ขอนแก่น) ได้มีประกาศ เรื่อง หลักเกณฑ์ และเงื่อนไขเกี่ยวกับการบริหารงานบุคคลขององค์การบริหารส่วนตำบล (แก้ไขเพิ่มเติม พ.ศ.๒๕๕๘ ลงวันที่ ๒๙ ธันวาคม ๒๕๕๘) ประกอบกับมติคณะกรรมการพนักงานส่วนตำบลจังหวัดขอนแก่น (ก.อบต.จ.ขอนแก่น) ในการประชุมครั้งที่ ๒/๒๕๖๖ เมื่อวันที่ ๒๔ กุมภาพันธ์ ๒๕๖๖ ได้มีมติรับทราบการสิ้นสุดสัญญาจ้างพนักงานจ้างทั่วไปขององค์การบริหารส่วนตำบลคำแมด ในวันที่ ๘ มีนาคม ๒๕๖๖ ตามแผนอัตรากำลัง ๓ ปี ประจำปีงบประมาณ พ.ศ. ๒๕๖๔ - ๒๕๖๖

อาศัยอำนาจตามความในมาตรา ๒๓ วรรคท้าย ประกอบมาตรา ๑๕ แห่งพระราชบัญญัติระเบียบบริหารงานบุคคลส่วนท้องถิ่น พ.ศ.๒๕๔๒ และมติคณะกรรมการพนักงานส่วนตำบลจังหวัดขอนแก่น (ก.อบต.จ.ขอนแก่น) ในการประชุมครั้งที่ ๒/๒๕๖๖ เมื่อวันที่ ๒๔ กุมภาพันธ์ ๒๕๖๖ ซึ่งแจ้งตามหนังสือจังหวัดขอนแก่น ที่ ขก ๐๐๒๓.๒/ว ๖๗๘๔ ลงวันที่ ๗ มีนาคม ๒๕๖๖ จึงแต่งตั้งพนักงานส่วนตำบล พนักงานครูองค์การบริหารส่วนตำบล และพนักงานจ้างให้ดำรงตำแหน่งตามบัญชีรายละเอียดแนบท้ายคำสั่งนี้

ทั้งนี้ ตั้งแต่วันที่ ๙ มีนาคม พ.ศ. ๒๕๖๖

สั่ง ณ วันที่ ๑๓ มีนาคม พ.ศ. ๒๕๖๖

(นายโกศล ไชยปัญญา)

นายกองค์การบริหารส่วนตำบลคำแมด

บัญชีแสดงการจัดบุคลากรลงตำแหน่งกรอบัตรกำลังขององค์การบริหารส่วนตำบลคำแมด อำเภอซำสูง จังหวัดขอนแก่น
แบบท้ายคำสั่งองค์การบริหารส่วนตำบลคำแมด ที่ ๗๐/๒๕๖๖ ลงวันที่ ๑๓ เดือน มีนาคม ๒๕๖๖

ที่	ชื่อ - สกุล	คุณวุฒิ	กรอบอัตรากำลังเดิม			กรอบอัตรากำลังใหม่			เงินเดือน	เงินประจำตำแหน่ง	เงินเพิ่มอื่น/ เงินค่าตอบแทน	หมายเหตุ
			เลขที่ตำแหน่ง	ตำแหน่ง	ระดับ	เลขที่ตำแหน่ง	ตำแหน่ง	ระดับ				
๑	นายทรงศักดิ์ โพธิ์ศรี	ร.บ.ม. (การปกครองท้องถิ่น)	๐๕-๓-๐๐-๑๑๐๑-๐๐๑	ปลัด อบต. (นักบริหารงานท้องถิ่น)	กลาง	๐๕-๓-๐๐-๑๑๐๑-๐๐๑	ปลัด อบต. (นักบริหารงานท้องถิ่น)	กลาง	๗,๐๐๐	๗,๐๐๐		
๒	นายประยุทธ์ ศรีโยธา	ค.ม. (การบริหารการศึกษา)	๐๕-๓-๐๐-๑๑๐๑-๐๐๒	รองปลัด อบต. (นักบริหารงานท้องถิ่น)	ต้น	๐๕-๓-๐๐-๑๑๐๑-๐๐๒	รองปลัด อบต. (นักบริหารงานท้องถิ่น)	ต้น	๓,๕๐๐	๓,๕๐๐		
๓	นางสามลิวัดย์ เอกตาแสง	บ.บ.บ. (การบัญชี)	๐๕-๓-๐๑-๒๒๐๕-๐๐๑	งานตรวจสอบภายใน นักวิชาการตรวจสอบภายใน	ป.ก.	๐๕-๓-๐๑-๒๒๐๕-๐๐๑	งานตรวจสอบภายใน นักวิชาการตรวจสอบภายใน	ป.ก.				
๔	นายบรรจง บุญมั่งมี	ศ.ศ.บ. (รัฐประศาสนศาสตร์)	๐๕-๓-๐๑-๒๒๐๑-๐๐๑	หัวหน้าสำนักปลัด งานบริหารทั่วไป	ต้น	๐๕-๓-๐๑-๒๒๐๑-๐๐๑	หัวหน้าสำนักปลัด งานบริหารทั่วไป	ต้น	๓,๕๐๐	๓,๕๐๐		
๕	นางสาวบัวสด โพธิ์ศรี	บ.บ.บ. (การจัดการ)	๐๕-๓-๐๑-๔๑๐๑-๐๐๑	เจ้าพนักงานธุรการ	ขง.	๐๕-๓-๐๑-๔๑๐๑-๐๐๑	เจ้าพนักงานธุรการ	ขง.	๒๖,๑๒๐	๒๖,๑๒๐		
๖	นางรัชภรณ์ มุ่งหมาย	ป.ว.ส. (การบัญชี)	๐๑-๓-๐๐๑	ผู้ช่วยเจ้าพนักงานธุรการ (คุณวุฒิ)	-	๐๑-๓-๐๐๑	ผู้ช่วยเจ้าพนักงานธุรการ (คุณวุฒิ)	-	๑๖,๖๗๐	๑๖,๖๗๐		
๗	นายสมบัติ ไชยพิบูล	ประถมศึกษา	๐๑-๓-๐๐๑	ภารโรง (ทั่วไป)	-	๐๑-๓-๐๐๑	ภารโรง (ทั่วไป)	-	๙,๐๐๐	๙,๐๐๐		
๘	นายรัฐภูมิ หมื่นพูล	มัธยมศึกษาตอนต้น	๐๑-๓-๐๐๒	พนักงานขับรถยนต์ (ทั่วไป)	-	๐๑-๓-๐๐๒	พนักงานขับรถยนต์ (ทั่วไป)	-	๙,๐๐๐	๙,๐๐๐		
๙	นางคำปุ่น โนชะราช	มัธยมศึกษาตอนปลาย	๐๑-๓-๐๐๓	คนงาน (ทั่วไป)	-	๐๑-๓-๐๐๓	คนงาน (ทั่วไป)	-	๙,๐๐๐	๙,๐๐๐		
๑๐	นางสาวสุจินดา แสนสุด	บ.บ.บ. (วิทยาการจัดการ)	๐๕-๓-๐๑-๓๑๐๒-๐๐๑	งานบริหารทั่วไป นักทรัพยากรบุคคล	ป.ก.	๐๕-๓-๐๑-๓๑๐๒-๐๐๑	งานบริหารทั่วไป นักทรัพยากรบุคคล	ป.ก.	๒๒,๖๐๐	๒๒,๖๐๐		
๑๑	นายสนทญา อินทะมนต์	ร.บ.บ. (การปกครองท้องถิ่น)	๐๕-๓-๐๑-๓๑๐๓-๐๐๑	งานนโยบายและแผน นักวิเคราะห์นโยบายและแผน	ขก.	๐๕-๓-๐๑-๓๑๐๓-๐๐๑	งานนโยบายและแผน นักวิเคราะห์นโยบายและแผน	ขก.	๒๘,๕๖๐	๒๘,๕๖๐		
				งานป้องกันและบรรเทาสาธารณภัย			งานป้องกันและบรรเทาสาธารณภัย					

บัญชีแสดงการจัดบุคลากรลงตำแหน่งกรอบอัตรากำลังขององค์การบริหารส่วนตำบลคำแมด อำเภอข่าสูง จังหวัดขอนแก่น
แบบท้ายคำสั่งองค์การบริหารส่วนตำบลคำแมด ที่ ๗๐/๒๕๖๕ ลงวันที่ ๑๓ เดือน มีนาคม ๒๕๖๖

ที่	ชื่อ - สกุล	คุณวุฒิ	กรอบอัตรากำลังเดิม			กรอบอัตรากำลังใหม่			เงินเดือน	เงินประจำตำแหน่ง	เงินเพิ่มอื่น/ เงิน	หมายเหตุ
			เลขที่ตำแหน่ง	ตำแหน่ง	ระดับ	เลขที่ตำแหน่ง	ตำแหน่ง	ระดับ				
๑๒	นายทรายทร เตือนตื่นกง	ปวส. (ช่างยนต์)	๐๕-๓-๐๑-๔๘๐๕-๐๐๑	เจ้าพนักงานป้องกันและ บรรเทาสาธารณภัย	ปง.	๐๕-๓-๐๑-๔๘๐๕-๐๐๑	เจ้าพนักงานป้องกันและ บรรเทาสาธารณภัย	ปง.	๑๖,๐๓๐			
๑๓	นส.กัญญาพิชา ภูผาคอม	รช.บ. (คอมพิวเตอร์ธุรกิจ)	๐๕-๓-๐๑-๓๘๐๑-๐๐๑	งานสวัสดิการและพัฒนารวมชน	ชก.	๐๕-๓-๐๑-๓๘๐๑-๐๐๑	งานสวัสดิการและพัฒนารวมชน	ชก.	๓๓,๕๖๐			
๑๔	นางสาวสิริลักษณ์ ศุภเศรษฐพงศ์ (สุขภาพและอนามัยสิ่งแวดล้อม)	วท.บ.	๐๕-๓-๐๑-๓๖๐๑-๐๐๑	นักวิชาการสาธารณสุข		๐๕-๓-๐๑-๓๖๐๑-๐๐๑	นักวิชาการสาธารณสุข	ปก./ ชก.	๓๕,๒๒๐			
๑๕	นางสาวสงกรานต์ต์ ชื่อตรง	บธ.บ. (การบัญชี)	๐๕-๓-๐๕-๒๑๐๒-๐๐๑	กองคลัง	ต้น	๐๕-๓-๐๕-๒๑๐๒-๐๐๑	ผู้อำนวยการกองคลัง (นักบริหารงานการคลัง)	ต้น	๓๖,๓๑๐	๓,๕๐๐		
๑๖	นางสาวสุกัญญา แสนยามูล	บธ.บ. (การบริหารการเงิน)	๐๕-๓-๐๕-๓๒๐๑-๐๐๑	นักวิชาการเงินและบัญชี	ปก./ ชก.	๐๕-๓-๐๕-๓๒๐๑-๐๐๑	นักวิชาการเงินและบัญชี	ปก./ ชก.	๑๕,๐๖๐			
๑๗	นายพรพนม โพธิ์ศรี	ปวส. (การบัญชี)	๐๕-๓-๐๑-๐๐๒	ผ.ช.จพง.การเงินและ บัญชี (คุณวุฒิ)	-	๐๕-๓-๐๑-๐๐๒	ผ.ช.จพง.การเงินและ บัญชี (คุณวุฒิ)	-	๑๖,๔๑๐			
๑๘	นางสาวยุพิน พิจารโษิต	บธ.บ. (บริหารธุรกิจ)	๐๕-๓-๐๕-๒๒๐๕-๐๐๑	เจ้าพนักงานจัดเก็บ รายได้	ชง.	๐๕-๓-๐๕-๒๒๐๕-๐๐๑	เจ้าพนักงานจัดเก็บ รายได้	ชง.	๒๖,๕๘๐			
๑๙	นางสาวสุภารัตน์ โพธิ์ศรี	บธ.บ. (การจัดการ)	๐๕-๓-๐๑-๐๐๓	ผ.ช.จพง.จัดเก็บรายได้ (คุณวุฒิ)	-	๐๕-๓-๐๑-๐๐๓	ผ.ช.จพง.จัดเก็บรายได้ (คุณวุฒิ)	-	๑๓,๘๑๕			
๒๐	นส.พิชญภาวี สุทธิประภา	บธ.บ. (การบัญชี)	๐๕-๓-๐๕-๒๒๐๓-๐๐๑	งานทะเบียนทรัพย์สินและพัสดุ	ปง.	๐๕-๓-๐๕-๒๒๐๓-๐๐๑	งานทะเบียนทรัพย์สินและพัสดุ	ปง.	๒๑,๗๐๐			
๒๑	น.ส.กัญญาภรณ์ ไชยปัญญา	ปวส. (การบัญชี)	๐๕-๓-๐๑-๐๐๔	ผ.ช.จพง.พัสดุ (คุณวุฒิ)	-	๐๕-๓-๐๑-๐๐๔	ผ.ช.จพง.พัสดุ (คุณวุฒิ)	-	๑๔,๒๕๕			
				กองช่าง			กองช่าง					

บัญชีแสดงการจัดบุคลากรลงสู่ตำแหน่งกรอบอัตราเก่าสิ่งขององค์การบริหารส่วนตำบลคำแมต อำเภอข่าสูง จังหวัดขอนแก่น

แนบท้ายคำสั่งองค์การบริหารส่วนตำบลคำแมต ที่ ๗๐/๒๕๖๖ ลงวันที่ ๑๓ มีนาคม ๒๕๖๖

ที่	ชื่อ - สกุล	คุณวุฒิ	กรอบอัตราเก่าเดิม			กรอบอัตราเก่าสิ่งใหม่			เงินเดือน	เงินประจำตำแหน่ง	เงินเพิ่มอื่น/เงิน	หมายเหตุ
			เลขที่ตำแหน่ง	ตำแหน่ง	ระดับ	เลขที่ตำแหน่ง	ตำแหน่ง	ระดับ				
๒๒	นายพนพร วุฒิพิสิฐ	ร.บ.ม. (การปกครองท้องถิ่น)	๐๕-๓-๐๕-๒๑๐๓-๐๐๑	ผู้อำนวยการกองช่าง (นักบริหารงานช่าง)	ต้น	๐๕-๓-๐๕-๒๑๐๓-๐๐๑	ผู้อำนวยการกองช่าง (นักบริหารงานช่าง)	ต้น	๓๗,๔๑๐	๓,๕๐๐		
๒๓	นายณรงค์เดช จันทะนามศรี	ปวส. (เทคโนโลยีอุตสาหกรรม)	๐๕-๓-๐๕-๔๗๐๑-๐๐๑	นายช่างโยธา	ขง.	๐๕-๓-๐๕-๔๗๐๑-๐๐๑	นายช่างโยธา	ขง.	๒๗,๔๙๐			
๒๔	นายประสาร โพธิ์ศรี	ปวส. (ช่างไฟฟ้ากำลัง)	๐๕-๓-๐๐๕	ผู้ช่วยนายช่างไฟฟ้า (คุณวุฒิ)	-	๐๕-๓-๐๐๕	ผู้ช่วยนายช่างไฟฟ้า (คุณวุฒิ)	-	๑๓,๕๙๐			
๒๕	ว่าง	-	๐๕-๓-๐๕-๒๑๐๓-๐๐๑	ผอ.กองการศึกษา ศาสนา และวัฒนธรรม	ต้น	๐๕-๓-๐๕-๒๑๐๓-๐๐๑	ผอ.กองการศึกษา ศาสนา และวัฒนธรรม	ต้น	-	๓,๕๐๐		
๒๖	ว่าง	-	๐๕-๓-๐๕-๒๑๐๓-๑๓๗	ครูผู้พัฒนาเด็กเล็กกองการศึกษา	ครู	๐๕-๓-๐๕-๒๑๐๓-๑๓๗	ครูผู้ดูแลเด็ก	ครูผู้ช่วย	-			
๒๗	นางสาวกร ไชยปัญญา	ค.บ. (การศึกษาปฐมวัย)	๐๘-๖-๐๐๑	ผู้ดูแลเด็ก (ทักษะ)	-	๐๘-๖-๐๐๑	ผู้ดูแลเด็ก (ทักษะ)	-	๑๗,๑๓๐			
๒๘	น.ส.ภาณุมาศ พงษ์ไพรรณา	ค.บ. (การศึกษาปฐมวัย)	๐๘-๖-๐๐๒	ผู้ดูแลเด็ก (ทักษะ)	-	๐๘-๖-๐๐๒	ผู้ดูแลเด็ก (ทักษะ)	-	๑๑,๘๒๐			



(ลงชื่อ)

(นายทรงศักดิ์ โพธิ์ศรี)

ตำแหน่ง ปลัดองค์การบริหารส่วนตำบล



(ลงชื่อ)

(นายเกศต ไชยปัญญา)

ตำแหน่ง นายกองค์การบริหารส่วนตำบลคำแมต



คำสั่งองค์การบริหารส่วนตำบลคำแมด

ที่ ๑๒๖/๒๕๖๓

เรื่อง แต่งตั้งคณะกรรมการจัดทำแผนอัตรากำลัง ๓ ปี ขององค์การบริหารส่วนตำบลคำแมด
(พ.ศ.๒๕๖๔ - ๒๕๖๖)

.....

ตามที่แผนอัตรากำลัง ๓ ปี ขององค์การบริหารส่วนตำบลคำแมด ฉบับปัจจุบัน (พ.ศ. ๒๕๖๑ - ๒๕๖๓) จะครบกำหนดใช้บังคับในวันที่ ๓๐ กันยายน ๒๕๖๓ ซึ่งองค์การบริหารส่วนตำบลจะต้องดำเนินการจัดทำแผนอัตรากำลัง ๓ ปี ฉบับใหม่ ประจำปีงบประมาณ ๒๕๖๔ - ๒๕๖๖ ให้แล้วเสร็จก่อนแผนอัตรากำลัง ๓ ปี ฉบับเดิมจะครบกำหนด นั้น

ดังนั้น เพื่อให้แผนอัตรากำลัง ๓ ปี ขององค์การบริหารส่วนตำบลคำแมด (พ.ศ. ๒๕๖๔ - ๒๕๖๖) เป็นไปตามหลักเกณฑ์ที่กำหนดไว้ จึงแต่งตั้งคณะกรรมการจัดทำแผนอัตรากำลัง ๓ ปี ขององค์การบริหารส่วนตำบลคำแมด (พ.ศ. ๒๕๖๔ - ๒๕๖๖) ดังนี้

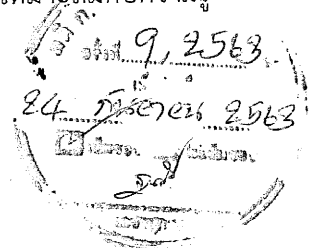
- | | |
|--|-------------------|
| ๑. นายกององค์การบริหารส่วนตำบล | ประธานกรรมการ |
| ๒. ปลัดองค์การบริหารส่วนตำบล | กรรมการ |
| ๓. รองปลัดองค์การบริหารส่วนตำบล | กรรมการ |
| ๔. ผู้อำนวยการกองการศึกษา ศาสนาและวัฒนธรรม | กรรมการ |
| ๕. ผู้อำนวยการกองช่าง | กรรมการ |
| ๖. หัวหน้าสำนักปลัด | กรรมการ/เลขานุการ |
| ๗. นักทรัพยากรบุคคล | ผู้ช่วยเลขานุการ |
- โดยให้มีหน้าที่ดังนี้

๑. วิเคราะห์อำนาจหน้าที่และภารกิจความรับผิดชอบขององค์การบริหารส่วนตำบล ในช่วงระยะเวลา ๓ ปี

๒. วิเคราะห์ความต้องการกำลังคนทั้งหมดขององค์การบริหารส่วนตำบล ในช่วงระยะเวลา ๓ ปี ว่าต้องการกำลังคนประเภทใด ระดับใด จำนวนเท่าใด จึงจะสามารถปฏิบัติงานตามภารกิจที่อยู่ในอำนาจหน้าที่และความรับผิดชอบได้อย่างมีประสิทธิภาพ

๓. วิเคราะห์ประเมินความต้องการกำลังคนที่มีอยู่ในปัจจุบันและกำลังคนที่ขาดอยู่ และต้องการเพิ่มขึ้น อัตรากำลังที่ต้องการกำลังคนเพิ่มขึ้น เนื่องจากการขยายงานหรือได้รับมอบหมายเพิ่มขึ้น อัตรากำลังสูญเสียกำลังคนในแต่ละปี

๔. วิเคราะห์การวางแผนการใช้กำลังคน เป็นการวางแผนเพื่อให้มีการใช้กำลังคนที่มีอยู่ในองค์การบริหารส่วนตำบลให้เกิดประโยชน์สูงสุด โดยสำรวจและประเมินความรู้ความสามารถของกำลังคนที่มีอยู่การพัฒนาหรือฝึกอบรมกำลังคนที่มีอยู่ให้มีประสิทธิภาพสูงขึ้น และใช้กำลังคนที่มีอยู่ให้เหมาะสมกับความรู้ความสามารถของแต่ละคน



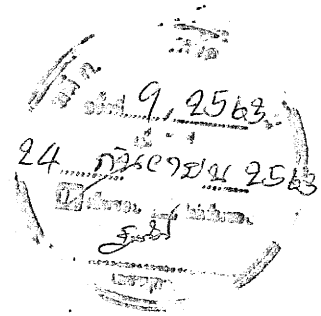
๕. จัดโครงสร้างการแบ่งส่วนราชการ การกำหนดหน้าที่ความรับผิดชอบของแต่ละ
ส่วนราชการ การแบ่งงานภายในส่วนราชการ การกำหนดตำแหน่งและระดับตำแหน่งต่าง ๆ ให้สอดคล้องกับ
หลักเกณฑ์การกำหนดขนาดขององค์การบริหารส่วนตำบล

ทั้งนี้ ตั้งแต่บัดนี้เป็นต้นไป

สั่ง ณ วันที่ ๒๐ กรกฎาคม พ.ศ.๒๕๖๓

(นายโกศล ไชยปัญญา)

นายกองค์การบริหารส่วนตำบลคำแมด



เจ้าหน้าที่.....

หัวหน้าส่วน.....

ปลัด อบต.....

รายงานการประชุม
คณะกรรมการจัดทำแผนอัตรากำลัง ๓ ปี
ครั้งที่ ๑/๒๕๖๓

วันที่ ๒๐ กรกฎาคม ๒๕๖๓ เวลา ๐๙.๓๐ น.
ณ ห้องประชุมองค์การบริหารส่วนตำบลคำแมด

ผู้มาประชุม

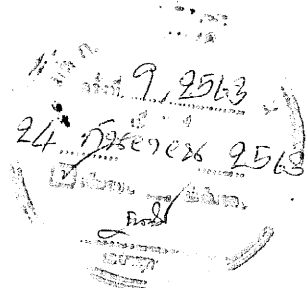
ลำดับ	ชื่อ-สกุล	ตำแหน่ง	ลายมือชื่อ
๑	นายโกศล ไชยปัญญา	ประธานกรรมการ	
๒	นายทรงศักดิ์ โพธิ์ศรี	กรรมการ	
๓	นายศุภกฤษ ศรีชมชื่น	กรรมการ	
๔	นางอุบล โพธิ์ศรี	กรรมการ	
๕	นายนพพร วุฒิพิสิฐ	กรรมการ	
๖	นายบรรจง บุญมั่งมี	กรรมการ/เลขานุการ	
๗	นางสาวสุจินดา แสนสุด	ผู้ช่วยเลขานุการ	

ระเบียบวาระที่ ๑. เรื่องที่ประธานแจ้งให้ที่ประชุมทราบ

๑.๑ คำสั่งองค์การบริหารส่วนตำบลคำแมด ที่ ๑๘๒/๒๕๖๐ ลงวันที่ ๑๕ สิงหาคม ๒๕๖๐ เรื่อง แต่งตั้งคณะกรรมการจัดทำแผนอัตรากำลัง ๓ ปี ประจำปี ๒๕๖๑ - ๒๕๖๓ ดังนี้

- | | |
|-----------------------------------|-------------------|
| (๑) นายกองคการบริหารส่วนตำบลคำแมด | เป็นประธานกรรมการ |
| (๒) ปลัดองค์การบริหารส่วนตำบล | เป็นกรรมการ |
| (๓) รองปลัดองค์การบริหารส่วนตำบล | เป็นกรรมการ |
| (๔) หัวหน้าสำนักปลัด | เป็นกรรมการ |
| (๕) ผู้อำนวยการกองช่าง | เป็นกรรมการ |
| (๖) ผู้อำนวยการกองการศึกษาฯ | เป็นกรรมการ |
| (๗) นักทรัพยากรบุคคล | เป็นเลขานุการ |

ให้คณะกรรมการมีอำนาจหน้าที่ พิจารณาจัดทำแผนอัตรากำลังขององค์การบริหารส่วนตำบล คำแมด โดยให้คำนึงถึงภารกิจ อำนาจหน้าที่ตามกฎหมายกำหนดแผนและขั้นตอนการกระจายอำนาจให้แก่ องค์การปกครองส่วนท้องถิ่น กฎหมายว่าด้วยสภาพตำบลและองค์การบริหารส่วนตำบลลักษณะงานที่ต้องปฏิบัติ ความยากและคุณภาพของงานและปริมาณงานของส่วนราชการต่าง ๆ ในองค์การบริหารส่วนตำบล ตลอดจนทั้ง ภาระค่าใช้จ่ายขององค์การบริหารส่วนตำบลที่จะต้องจ่ายในด้านบุคคล และการจัดสรรเงินงบประมาณของ องค์การบริหารส่วนตำบล โดยกำหนดเป็นแผนอัตรากำลังขององค์การบริหารส่วนตำบล



ส่วนตำบลในระยะเวลา ๓ ปี (พ.ศ.๒๕๖๑-๒๕๖๓) โดยแผนอัตรากำลังดังกล่าวอย่างน้อย จะต้องประกอบด้วย
สาระสำคัญ ดังนี้

(๑) บทศึกษาวิเคราะห์อำนาจหน้าที่ และภารกิจความรับผิดชอบขององค์การบริหารส่วนตำบล
ในช่วงระยะเวลา ๓ ปี

(๒) บทศึกษาวิเคราะห์ความต้องการกำลังคนทั้งหมดขององค์การบริหารส่วนตำบลในช่วง
ระยะเวลา ๓ ปี ว่าต้องการกำลังคนประเภทใด ระดับใด จำนวนเท่าใด จึงจะสามารถปฏิบัติงาน ตามภารกิจที่
อยู่ในอำนาจหน้าที่และความรับผิดชอบได้อย่างมีประสิทธิภาพ

(๓) บทศึกษาวิเคราะห์ประเมินความต้องการกำลังคนที่มีอยู่ในปัจจุบันและกำลังคนที่ขาดอยู่และ
ต้องการเพิ่มขึ้น อัตราความต้องการกำลังคนเพิ่มขึ้นเนื่องจากการขยายงาน หรือได้รับมอบหมายเพิ่มขึ้นอัตราการ
สูญเสียกำลังคนในแต่ละปี

(๔) บทศึกษาวิเคราะห์การวางแผนการใช้กำลังคน เป็นการวางแผนเพื่อให้มีการใช้กำลังคนที่มีอยู่
ในองค์การบริหารให้เกิดประโยชน์สูงสุด โดยสำรวจและประเมินความรู้ความสามารถของกำลังคนที่มีอยู่ การ
พัฒนาหรือฝึกอบรมกำลังคนที่มีอยู่ให้มีประสิทธิภาพสูงขึ้น และใช้กำลังคนที่มีอยู่ให้เหมาะสมกับความรู้
ความสามารถของแต่ละคน

(๕) การจัดโครงสร้างการแบ่งส่วนราชการ การกำหนดที่ความรับผิดชอบของแต่ละส่วนราชการ
การแบ่งงานภายในส่วนราชการ การกำหนดตำแหน่งและระดับตำแหน่งต่าง ๆ โดยมีหลักเกณฑ์เบื้องต้นดังนี้

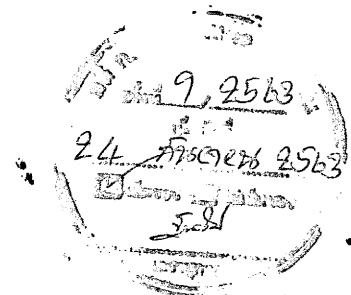
๕.๑) กำหนดโครงสร้างการแบ่งส่วนราชการขององค์การบริหารส่วนตำบล ให้เป็นไปตาม
ประกาศกำหนดส่วนราชการขององค์การบริหารส่วนตำบล

๕.๒) การกำหนดตำแหน่งพนักงานส่วนตำบลและระดับตำแหน่งพนักงานส่วนตำบลประจำ ใน
ส่วนราชการต่าง ๆ ตามโครงสร้างการแบ่งส่วนราชการตาม (ก) โดยพิจารณากำหนดตำแหน่งเป็นตำแหน่งใด สาย
งานใด ระดับใด และมีจำนวนเท่าใด ให้เป็นไปตามแผนอัตรากำลังพนักงานส่วนตำบลและตามกรอบแผน
อัตรากำลังพนักงานจ้าง ตามที่องค์การบริหารส่วนตำบลจัดทำขึ้น โดยได้รับความเห็นชอบจากคณะกรรมการ
พนักงานส่วนตำบล (ก.อบต.จังหวัด) แล้ว

๕.๓) ตำแหน่งพนักงานส่วนตำบล ที่กำหนดในส่วนราชการตาม (ข) ต้องเป็นตำแหน่งสายงาน
ที่คณะกรรมการกลางพนักงานส่วนตำบล (ก.อบต.) ได้จัดทำมาตรฐาน กำหนดตำแหน่งไว้แล้วแต่กรณี

๕.๔) การกำหนดตำแหน่งพนักงานส่วนตำบลตามแผนอัตรากำลังให้กำหนดเป็นแผนอัตรากำลัง
ขององค์การบริหารส่วนตำบล ในระยะเวลา ๓ ปี โดยให้แสดงกรอบอัตรากำลังขององค์การบริหารส่วนตำบล
ทั้งหมด และการกำหนดตำแหน่งเพิ่มเติม เป็นรอบปีที่หนึ่ง ปีที่สอง และปีที่สาม โดยให้สอดคล้องกับปริมาณงาน
และอำนาจหน้าที่

๒. ภาระค่าใช้จ่ายตามมาตรา ๓๕ กำหนดไว้ ค่าใช้จ่ายทางด้านบุคลากร ในแต่ละ อบต.ไม่เกิน ร้อย
ละ ๔๐ เนื่องจากกฎหมายกำหนดไว้ ซึ่งเราจะได้ พิจารณากันต่อไป



ระเบียบวาระที่ ๒ รับรองรายงานการประชุมครั้งที่ผ่านมา

- ไม่มี

ระเบียบวาระที่ ๓ เรื่องสืบเนื่องจากการประชุมครั้งที่ผ่านมา

- ไม่มี

ระเบียบวาระที่ ๔ เรื่องเสนอเพื่อพิจารณา

ประธาน

- การพิจารณาในวาระนี้ให้เลขานุการชี้แจงในที่ประชุมทราบที่ไปที่มาให้คณะกรรมการ
ครับซึ่งประกอบด้วย
- แผนอัตรากำลัง ๓ ปี ขององค์การบริหารส่วนตำบลคำแมด ตามโครงสร้างเดิม
- แผนอัตรากำลัง ๓ ปี ขององค์การบริหารส่วนตำบลคำแมด ตามโครงสร้างใหม่
- ภาระค่าใช้จ่ายบุคลากร ตามมาตรา ๓๕ ตามโครงสร้างใหม่

เลขาฯ

- หลักเกณฑ์ที่เกี่ยวข้องและที่มาที่ไปมีดังนี้ค่ะ

๑. ประกาศคณะกรรมการกลางพนักงานส่วนตำบล เรื่อง มาตรฐานทั่วไปเกี่ยวกับ
โครงสร้างส่วนราชการและระดับตำแหน่งขององค์การบริหารส่วนตำบล (ฉบับที่ ๒)
พ.ศ.๒๕๖๒

๒. ประกาศคณะกรรมการพนักงานส่วนตำบลจังหวัดขอนแก่นเรื่องหลักเกณฑ์และ
เงื่อนไข เกี่ยวกับโครงสร้างส่วนราชการและระดับตำแหน่งขององค์การบริหารส่วน
ตำบล (ฉบับที่ ๒)

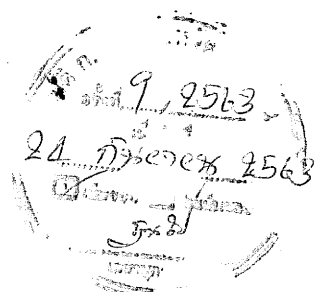
พ.ศ.๒๕๖๓

ประกาศดังกล่าวข้างต้นมีเนื้อหาสาระที่มีการเปลี่ยนแปลงสำหรับการแบ่งโครงสร้างส่วน
ราชการใหม่ ขององค์การบริหารส่วนตำบลจากขนาด เล็ก กลาง ใหญ่ ประเภท เป็น
กำหนดให้องค์การบริหารส่วนตำบลมี ๓ ประเภท ได้แก่ประเภทสามัญ ประเภทสามัญ
ระดับสูง และประเภทพิเศษ โดยองค์การบริหารส่วนตำบลขนาดใหญ่ ขนาดกลางและ
ขนาดเล็ก ตามประกาศมาตรฐานทั่วไปฉบับเดิม ให้กำหนดเป็นองค์การบริหารส่วนตำบล
ประเภทสามัญ การกำหนดตำแหน่งผู้บริหารขององค์การบริหารส่วนตำบลประเภทสามัญ
คือ

๒.๑ ตำแหน่งปลัดองค์การบริหารส่วนตำบล ให้เป็นประเภทบริหารท้องถิ่น
ระดับกลาง

๒.๒ ตำแหน่งรองปลัดองค์การบริหารส่วนตำบล มีจำนวนไม่เกิน ๒ อัตรา ให้เป็น
ประเภทบริหารท้องถิ่น ระดับต้น โดยอาจปรับปรุงเป็นระดับกลางได้ จำนวน ๑ อัตรา

๒.๓ ตำแหน่งหัวหน้าส่วนราชการ ได้แก่ ผู้อำนวยการหรือที่เรียกชื่ออย่างอื่น ให้เป็น
ประเภทอำนาจท้องถิ่น ระดับต้น หรือระดับกลาง



๒.๔ ตำแหน่งหัวหน้าฝ่าย ในแต่ละส่วนราชการ มีจำนวนไม่เกิน ๒ ฝ่าย ให้เป็นประเภท
อำนาจการท้องถิ่น ระดับต้น

๒.๕ การกำหนดตำแหน่งหรือปรับปรุงตำแหน่งรองปลัดองค์การบริหารส่วนตำบล
หัวหน้าส่วนราชการ จากระดับต้นเป็นระดับกลาง นั้น ให้คณะกรรมการพนักงานส่วนตำบล (ก.อบต.จังหวัด)
พิจารณาเห็นชอบภายใต้เงื่อนไข ดังนี้

(๑) ภาระค่าใช้จ่ายด้านการบริหารงานบุคคลตามมาตรา ๓๕ แห่งพระราชบัญญัติระเบียบ
บริหารงานบุคคลส่วนท้องถิ่น พ.ศ.๒๕๔๒ ในปีที่ผ่านมาและปีที่ขอปรับปรุงตำแหน่งเฉลี่ยรวมกันแล้วไม่เกิน
ร้อยละ ๓๕ โดยให้คำนวณภาระค่าใช้จ่ายตามกรอบแผนอัตรากำลัง ๓ ปี

(๒) ผ่านเกณฑ์การประเมิน ดังนี้

(๒.๑) การกำหนดหรือปรับปรุงตำแหน่งรองปลัดองค์การบริหารส่วนตำบลเป็นตำแหน่ง
ประเภทบริหารท้องถิ่น ระดับกลาง จำนวน ๑ อัตรา ให้ประเมินค่างาน สำหรับปริมาณงานและคุณภาพของ
งานให้พิจารณาจากคำสั่งซึ่งปลัดองค์การบริหารส่วนตำบลได้มอบหมายให้ตำแหน่งรองปลัดองค์การบริหาร
ส่วนตำบลเลขที่ตำแหน่งนั้น รับผิดชอบกลั่นกรองงานส่วนราชการประเภทอำนาจการท้องถิ่น ระดับกลาง
อย่างน้อย ๑ ส่วนราชการ

(๒.๒) การกำหนดหรือปรับปรุงตำแหน่งหัวหน้าส่วนราชการ เป็นตำแหน่งประเภท
อำนาจการท้องถิ่น ระดับกลาง ต้องผ่านการประเมินค่างานตามที่ ก.อบต.จังหวัด กำหนด

๓. ในระยะเริ่มแรก เมื่อ ก.อบต.จังหวัดได้ประชุมพิจารณา และ ประกาศหลักเกณฑ์
โครงสร้างส่วน ราชการใหม่ เรียบร้อยแล้ว สิ่งที่ต้องดำเนินการ คือ ประกาศ โครงสร้าง
ส่วนราชการ ขนาดเล็ก ขนาดกลาง ขนาดใหญ่ เป็น อบต.สามัญ เหมือนกัน ทั้งหมดเหมือนๆ กัน ส่วนการขอ
เพิ่ม หรือกำหนด ฝ่าย กอง หรือ รองปลัด นั้นให้ดำเนินการคราวหลัง ตามตัวชี้วัดเป็นรายกรณี ซึ่งต้องคำนึงถึง
ภาระค่าใช้จ่ายและภาระงานเป็นสำคัญ

๔. ปัจจุบัน อบต.คำแมด มีบุคลากรอยู่ภายใต้ งาน และส่วนราชการดังนี้

ที่	สังกัด/ตำแหน่งและสายงาน	เลขที่ตำแหน่ง	ระดับ	จำนวน	หมายเหตุ
๑	ปลัด อบต. (นบพ.งานท้องถิ่น)	๐๕-๓-๐๐-๑๑๐๑-๐๐๑	กลาง	๑	นายทรงศักดิ์ โพธิ์ศรี
๒	รองปลัด อบต. (นบพ.งานท้องถิ่น)	๐๕-๓-๐๐-๑๑๐๑-๐๐๒	ต้น	๑	นายศุภฤกษ์ ศรีชมชื่น
	หน่วยตรวจสอบภายใน				
๓	นักวิชาการตรวจสอบภายใน	๐๕-๓-๑๒-๓๒๐๕-๐๐๑	ปฏิบัติการ	๑	นางสาวมลิวลีย์ เอกตาแสง
	สำนักปลัดองค์การบริหารส่วนตำบล				
๔	หน.สำนักปลัด (นบพ.งานทั่วไป)	๐๕-๓-๐๑-๒๑๐๑-๐๐๑	ต้น	๑	นายบรรจง บุญมั่งมี
	งานบริหารทั่วไป				
๕	นักทรัพยากรบุคคล	๐๕-๓-๐๑-๓๑๐๒-๐๐๑	ปฏิบัติการ	๑	นางสาวสุจินดา แสนสุด
๖	เจ้าพนักงานธุรการ	๐๕-๓-๐๑-๔๑๐๑-๐๐๑	ชำนาญงาน	๑	นางสาวชวีลัด โพธิ์ศรี

วันที่ 9, 2563
24 เดือน 2563
นาย

ที่	สังกัด/ตำแหน่งและสายงาน	เลขที่ตำแหน่ง	ระดับ	จำนวน	หมายเหตุ
	พนักงานจ้างตามภารกิจ				
๗	ผู้ช่วยเจ้าพนักงานธุรการ	๐๑-ภ.๐๐๑	-	๑	นางรัชภรณ์ มุ่งหมาย
๘	ภารโรง (ทั่วไป)	๐๑-ท.๐๐๑	-	๑	นายสมบัติ ไชยพิมูล
	งานนโยบายและแผน				
๙	นักวิเคราะห์นโยบายและแผน	๐๕-๓-๐๑-๓๑๐๓-๐๐๑	ชำนาญการ	๑	นายสนทยา อินทมนต์
	งานกฎหมายและคดี				
	งานป้องกันและบรรเทาสาธารณภัย				
๑๐	เจ้าพนักงานป้องกันและบรรเทาสาธารณภัย	๐๕-๓-๐๑-๔๘๐๕-๐๐๑	ปฏิบัติงาน	๑	นายศรายุทธ เกื้อนตินง
	งานสวัสดิการและพัฒนาชุมชน				
๑๑	นักพัฒนาชุมชน	๐๕-๓-๐๑-๓๘๐๑-๐๐๑	ชำนาญการ	๑	นางสาวกัญญ์พชรา ภูผาคณ
	กองคลัง				
๑๒	ผู้อำนวยการกองคลัง (นักบริหารงานการคลัง)	๐๕-๓-๐๔-๒๑๐๒-๐๐๑	ต้น	๑	ว่าง
	งานบัญชี				
๑๓	นักวิชาการเงินและบัญชี	๐๕-๓-๐๔-๓๒๐๑-๐๐๑	ปฏิบัติการ/ ชำนาญการ	๑	ว่าง
	พนักงานจ้างตามภารกิจ				
๑๔	ผู้ช่วยเจ้าพนักงานการเงินและบัญชี	๐๔-ภ.๐๐๒	-	๑	นายพรพนม โพธิ์ศรี
	งานจัดเก็บและพัฒนารายได้				
๑๕	เจ้าพนักงานจัดเก็บรายได้	๐๕-๓-๐๔-๔๒๐๔-๐๐๑	ชำนาญงาน	๑	นางสาวยุพิน พิจารโชติ
	พนักงานจ้างตามภารกิจ				
๑๖	ผู้ช่วยเจ้าพนักงานจัดเก็บรายได้	๐๔-ภ.๐๐๓	-	๑	นางสาวสุดารัตน์ โพธิ์ศรี
	งานทะเบียนทรัพย์สินและพัสดุ				

๒๔... ๒๕๖๓

ที่	สังกัด/ตำแหน่งและสายงาน	เลขที่ตำแหน่ง	ระดับ	จำนวน	หมายเหตุ
๑๗	เจ้าพนักงานพัสดุ	๐๕-๓-๐๕-๔๒๐๓-๐๐๑	ปฏิบัติงาน	๑	นางสาวพิชญภาวี สุทธิประภา
	พนักงานจ้างตามภารกิจ				
๑๘	ผู้ช่วยเจ้าพนักงานพัสดุ	๐๕-ภ.๑๐๔	-	๑	นางสาวกัญฐาภรณ์ ไชยปัญญา
	กองช่าง				
๑๙	ผู้อำนวยการกองช่าง (นักบริหารงานช่าง)	๐๕-๓-๐๕-๒๑๐๓-๐๐๑	ต้น	๑	นายณพพร วุฒิพิสิฐ
	งานก่อสร้าง				
๒๐	นายช่างโยธา	๐๕-๓-๐๕-๔๗๐๑-๐๐๑	ชำนาญงาน	๑	นายณรงค์เดช จันทะนามศรี
	พนักงานจ้างตามภารกิจ				
๒๑	ผู้ช่วยนายช่างไฟฟ้า	๐๕-ภ.๑๐๕	-	๑	นายประसार โพธิ์ศรี
	กองการศึกษา ศาสนาและ วัฒนธรรม				
๒๒	ผู้อำนวยการกองการศึกษา ศาสนา และ วัฒนธรรม (นักบริหารงานการศึกษา)	๐๕-๓-๐๘-๒๑๐๗-๐๐๑	ต้น	๑	ว่าง
	งานส่งเสริมการศึกษา ศาสนาและวัฒนธรรม				
๒๓	ครู	๐๕-๓-๐๘-๒๒๐๒-๑๓๗	ครู คศ.๑	๑	นางมณีวรรณ โพธิ์ศรี
๒๔	ผู้ดูแลเด็ก (ทักษะ)	๐๘-อ.๑๐๑	-	๑	นางสาคร ไชยปัญญา
๒๕	ผู้ดูแลเด็ก (ทักษะ)	๐๘-อ.๑๐๒	-	๑	นางสาวภาณุมาศ พงษ์พรรณนา

ประธาน - เลขานุการก็ชี้แจงมาให้คณะกรรมการทราบเรียบร้อยแล้วต่อไปให้คณะกรรมการพิจารณา
อัตรากำลัง ของแต่ละส่วนราชการ รวมถึง พิจารณากำหนดตำแหน่ง ผู้บริหารและอำนวยการตาม
หลักเกณฑ์

นายทรงศักดิ์ โพธิ์ศรี - อบต.คำแมดของเราที่แค่กำหนดจาก อบต.ขนาดกลาง เป็นประเภทสามัญอย่างเดียวก่อน
ถูกต้องหรือไม่

เลขานุการ - ใช่ค่ะ อบต.คำแมดของเราถูกปรับจาก อบต.ขนาดกลาง เป็นประเภทสามัญซึ่งงาน และ
บุคลากรแต่ละคน ยังประจำอยู่ตามงานของตัวเอง ไม่มีการเปลี่ยนแปลงแต่อย่างใด กล่าว
ง่าย ๆ คือ เป็นการเปลี่ยนชื่อจาก อบต.ขนาดกลางเป็นประเภทสามัญอย่างเดียวค่ะ

๒๑ ๒๕ ๒๕๖๓
๒๔ ๒๕ ๒๕๖๓
๒๕ ๒๕ ๒๕๖๓

นายศุภกฤษ ศรีชมชื่น

- หากเราจะกำหนด หัวหน้าฝ่าย หรือเปิดกอง หรือกำหนด รองปลัด เพิ่มนี้เรา
ต้องทำอะไร

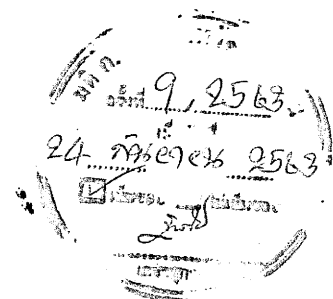
เลขานุการ

- หากเราจะกำหนดฝ่าย หรือเปิดกอง หรือ รองปลัด หรือ กำหนดระดับ ของผู้บริหาร
ให้สูงขึ้นนั้นให้เป็นกรณีหลังจากที่เราปรับเป็นสามัญแล้ว เป็นรายกรณีค่ะ ตาม
ตัวชีวิตที่แตกต่างกันใน เนื้อหารายละเอียดการประเมินค่ะ

ประธาน

เลขานุการ

- มีคณะกรรมการท่านใดจะสอบถามเลขอีกหรือไม่
- สำหรับการปรับโครงสร้างเป็นองค์การบริหารส่วนตำบล ประเภทสามัญ เราต้องขอ
ความเห็นชอบ ก.อบต. จังหวัดขอนแก่น ในการขอปรับจากขนาดกลาง เป็นประเภทสามัญ
ตามประกาศ ก.อบต.จังหวัด ข้อ ๑๑ ในระยะเริ่มแรกให้องค์การบริหารส่วนตำบล โดย
ความเห็นชอบของ ก.อบต.จังหวัด จัดทำประกาศกำหนดประเภทและระดับตำแหน่งของ
องค์การบริหารส่วนตำบล ตามประกาศหลักเกณฑ์และเงื่อนไข โดยองค์การบริหารส่วน
ตำบลขนาดใหญ่ ขนาดกลาง และขนาดเล็ก ตามประกาศหลักเกณฑ์และเงื่อนไขฉบับเดิม
ให้กำหนดเป็นองค์การบริหารส่วนตำบล



ประเภทสามัญ เมื่อเราปรับจาก อบต.ขนาดกลางเป็นองค์การบริหารส่วน
ตำบล ประเภทสามัญ จะเป็นดังนี้ค่ะ

ลักษณะของโครงสร้างราชการใหม่

ที่	โครงสร้างตามแผนอัตรากำลังปัจจุบัน อบต.ขนาดกลาง	ที่	โครงสร้างตามแผนอัตรากำลังใหม่ อบต.ประเภทสามัญ	หมายเหตุ
๑	สำนักปลัดองค์การบริหารส่วนตำบล	๑	สำนักปลัดองค์การบริหารส่วนตำบล	
	๑.๑ งานบริหารทั่วไป		๑.๑ งานบริหารทั่วไป	
	๑.๒ งานนโยบายและแผน		๑.๒ งานนโยบายและแผน	
	๑.๓ งานป้องกันและบรรเทาสาธารณภัย		๑.๓ งานป้องกันและบรรเทาสาธารณภัย	
	๑.๔ งานสวัสดิการและพัฒนาชุมชน		๑.๔ งานสวัสดิการและพัฒนาชุมชน	
๒	กองคลัง	๒	กองคลัง	
	๒.๑ งานการเงิน		๒.๑ งานการเงิน	
	๒.๒ งานบัญชี		๒.๒ งานบัญชี	
	๒.๓ งานพัฒนาและจัดเก็บรายได้		๒.๓ งานพัฒนาและจัดเก็บรายได้	
	๒.๔ งานทะเบียนทรัพย์สินและพัสดุ		๒.๔ งานทะเบียนทรัพย์สินและพัสดุ	
๓	กองช่าง	๓	กองช่าง	
	๓.๑ งานก่อสร้าง		๓.๑ งานก่อสร้าง	
	๓.๒ งานออกแบบและควบคุมอาคาร		๓.๒ งานออกแบบและควบคุมอาคาร	
๔	กองการศึกษา ศาสนาและวัฒนธรรม	๔	กองการศึกษา ศาสนาและวัฒนธรรม	
	๔.๑ งานส่งเสริมการศึกษา ศาสนาและวัฒนธรรม		๔.๑ งานส่งเสริมการศึกษา ศาสนาและวัฒนธรรม	
	ศูนย์พัฒนาเด็กเล็ก อบต.คำแมด		ศูนย์พัฒนาเด็กเล็ก อบต.คำแมด	
๕	หน่วยตรวจสอบภายใน	๕	หน่วยตรวจสอบภายใน	
	๕.๑ งานตรวจสอบภายใน		๕.๑ งานตรวจสอบภายใน	

ประเภทและระดับตำแหน่งในองค์การบริหารส่วนตำบลคำแมด ตามประกาศฉบับใหม่

ตำแหน่ง	ประเภทตำแหน่ง	ระดับ	จำนวน
ปลัดองค์การบริหารส่วนตำบล	บริหารท้องถิ่น	กลาง	๑
รองปลัดองค์การบริหารส่วนตำบล	บริหารท้องถิ่น	ต้น	๑
ผู้อำนวยการกองคลัง	อำนวยการท้องถิ่น	ต้น	๑
ผู้อำนวยการกองช่าง	อำนวยการท้องถิ่น	ต้น	๑
ผู้อำนวยการกองการศึกษา ศาสนาและวัฒนธรรม	อำนวยการท้องถิ่น	ต้น	๑
หัวหน้าสำนักปลัด	อำนวยการท้องถิ่น	ต้น	๑

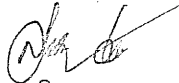
24 สิงหาคม 2563


สำหรับค่าใช้จ่ายขององค์การบริหารส่วนตำบลคำแมด ปัจจุบันไม่มีการเปลี่ยนแปลงอะไร เนื่องจากว่าเรา
ไม่ได้เพิ่มคน เปลี่ยนแค่ชื่อองค์การบริหารส่วนตำบล ขนาดกลาง เป็นประเภทสามัญ ดังนี้ค่ะ

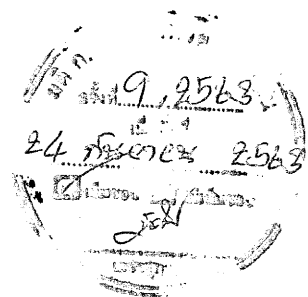
รายการ ปี ๒๕๖๓	ก่อนปรับ	หลังปรับ
๒๙,๘๕๗,๑๑๗	๘,๔๒๓,๗๘๔	๘,๔๒๓,๗๘๔
คิดเป็นร้อยละ	๒๘.๒๑%	๒๘.๒๑%

ระเบียบวาระที่ ๕ เรื่องอื่น

ประธาน - เรื่องอื่น ๆ มีท่านใดจะเสนอในที่ประชุมหรือไม่ หากไม่มีมีขอปิดประชุม
ปิดประชุมเวลา ๑๒.๐๐ น.

(ลงชื่อ)  ผู้จดยางานการประชุม
(นางสาวสุจินดา แสนสุด)
เลขานุการ

(ลงชื่อ)  ผู้ตรวจรายงานการประชุม
(นายทรงศักดิ์ โพธิ์ศรี)
คณะกรรมการ



ข้อ 6. ให้นายกองค้การบริหารส่วนตำบลคำแมดปฏิบัติการเบิกจ่ายเงินงบประมาณที่ได้รับอนุมัติให้เป็นไปตามระเบียบการเบิกจ่ายเงินขององค์การบริหารส่วนตำบล

ข้อ 7. ให้นายกองค้การบริหารส่วนตำบลคำแมดมีหน้าที่รักษาการให้เป็นไปตามบัญญัตินี้

ประกาศ ณ วันที่ 15 กันยายน 2563

(ลงนาม).....

(นายโกศล ไชยปัญญา)

ตำแหน่ง นายกองค้การบริหารส่วนตำบลคำแมด

อนุมัติ

ลงนาม).....

(พ.จ.อ. ราชนัย โสสิทธิรัตน์)

ตำแหน่ง นายอำเภอข้าสูง

